

东北农业大学本科教学质量监控 简 报

2018 年第 5 期（总第 8 期）

教学质量评估中心编制

2018 年 8 月 31 日

（内部资料，请勿外传）

目 录

★2017-2018-2 学期教学督导听课情况通报

★2018-2019-1 学期领导干部开学首日听课情况通报

2017-2018-2 学期教学督导听课情况通报

一、督导听课基本情况

本学期督导共听课 667 人次，涉及 16 个学院（部）的 568 名教师的 573 门次课，督导听课课程覆盖率为 20.9%，上课教师覆盖率为 66.0%。各学院情况详见表 1 和表 2。

表 1 各院（部）听课覆盖率统计情况（按开课门次数）

序号	学院	开课 门次数	评价课程 门次数	覆盖率
1	农学院	119	20	16.8%
2	园艺学院	83	13	15.7%
3	资环学院	140	52	37.1%
4	动科学院	67	34	50.7%
5	动医学院	119	25	21.0%
6	工程学院	279	57	20.4%
7	经管学院	285	56	19.6%
8	生命学院	138	26	18.8%
9	食品学院	131	13	9.9%
10	电气学院	265	41	15.5%
11	水利学院	97	26	26.8%
12	文法学院	186	40	21.5%
13	理学院	293	46	15.7%
14	马克思主义学院	127	15	11.8%
15	艺术学院	332	67	20.2%
16	体育部	75	42	56.0%
合计		2736	573	20.9%

表 2 各院（部）听课覆盖率统计情况（按上课教师数）

序号	学院	上课 教师数	评价教师数	覆盖率
1	农学院	37	20	54.1%
2	园艺学院	31	14	45.2%
3	资环学院	65	56	86.2%
4	动科学院	42	31	73.8%
5	动医学院	37	25	67.6%
6	工程学院	62	52	83.9%
7	经管学院	78	55	70.5%
8	生命学院	45	26	57.8%
9	食品学院	43	13	30.2%
10	电气学院	54	41	75.9%
11	水利学院	41	26	63.4%
12	文法学院	105	50	47.6%
13	理学院	71	46	64.8%
14	马克思主义学院	28	14	50.0%
15	艺术学院	83	64	77.1%
16	体育部	39	35	89.7%
合计		861	568	66.0%

二、教师的课堂教学质量评价情况

（一）课堂教学质量综合评价情况

1. 理论课教学

我校课堂教学质量总体上较好，共听理论课 622 人次。有 107 人次督导评价分在 95 分及以上，占全部评价的 17.2%；得分在 90 分及以上的有 371 人次，占全部评价的 59.6%。各学院课堂教学综合评价情况见表 3。

表 3 课堂教学质量综合评价汇总表

学院	听课 人次 数	得分 ≥ 95		90 \leq 得分 <95		80 \leq 得分 <90		得分 <80	
		数量	比例 (%)	数量	比例 (%)	数量	比例 (%)	数量	比例 (%)
农学院	20	6	30.0%	11	55.0%	3	15.0%	0	0.0%
园艺学院	14	1	7.1%	12	85.7%	1	7.1%	0	0.0%
资环学院	59	9	15.3%	25	42.4%	25	42.4%	0	0.0%
动科学院	34	1	2.9%	17	50.0%	17	50.0%	0	0.0%
动医学院	25	4	16.0%	19	76.0%	2	8.0%	0	0.0%
工程学院	61	10	16.4%	30	49.2%	21	34.4%	0	0.0%
经管学院	56	2	3.6%	17	30.4%	33	58.9%	4	7.1%
生命学院	27	7	25.9%	14	51.9%	6	22.2%	0	0.0%
食品学院	13	0	0.0%	4	30.8%	8	61.5%	1	7.7%
电气学院	48	8	16.7%	10	20.8%	30	62.5%	0	0.0%
水利学院	31	0	0.0%	10	32.3%	17	54.8%	4	12.9%
文法学院	54	3	5.6%	23	42.6%	27	50.0%	1	1.9%
理学院	47	0	0.0%	16	34.0%	31	66.0%	0	0.0%
马克思主义学院	15	1	6.7%	3	20.0%	11	73.3%	0	0.0%
艺术学院	69	34	49.3%	27	39.1%	7	10.1%	0	0.0%
体育部	49	21	42.9%	26	53.1%	2	4.1%	0	0.0%
合计	622	107	17.2%	264	42.4%	241	38.7%	10	1.6%

2. 实验课教学

本学期对我校的 45 人次实验课进行了听课检查，督导评价平均分 93.2%，最高 99 分，最低 84 分，90 分及以上的占 82.2%。

（二）不同职称教师课堂教学质量评价情况

从被听教师的职称来看，评价得分在 90 分及以上的，高级职称教师督导占 95.5%，副高级职称教师占 54.5%，中级职称教师占 54.4%。评价分在 80 分以下的有 10 人次，占全部评价的 2.0%。详情见表 4。

表 4 不同职称教师课堂教学质量督导评价

教师 职称	得分 ≥ 95		90 \leq 得分 <95		85 \leq 得分 <90		80 \leq 得分 <85		得分 <80		合计
	数量	比例	数量	比例	数量	比例	数量	比例	数量	比例	
高级	33	30.0%	72	65.5%	3	2.7%	1	0.9%	1	0.9%	110
副高级	23	10.8%	93	43.7%	81	38.0%	15	7.0%	1	0.5%	213
中级	43	20.0%	74	34.4%	69	32.1%	20	9.3%	8	4.2%	214
助级	0	0.0%	0	0.0%	2	66.7%	1	33.3%	0	0.0%	3
合计	99	18.3%	239	44.2%	155	28.7%	37	6.8%	10	2.0%	540

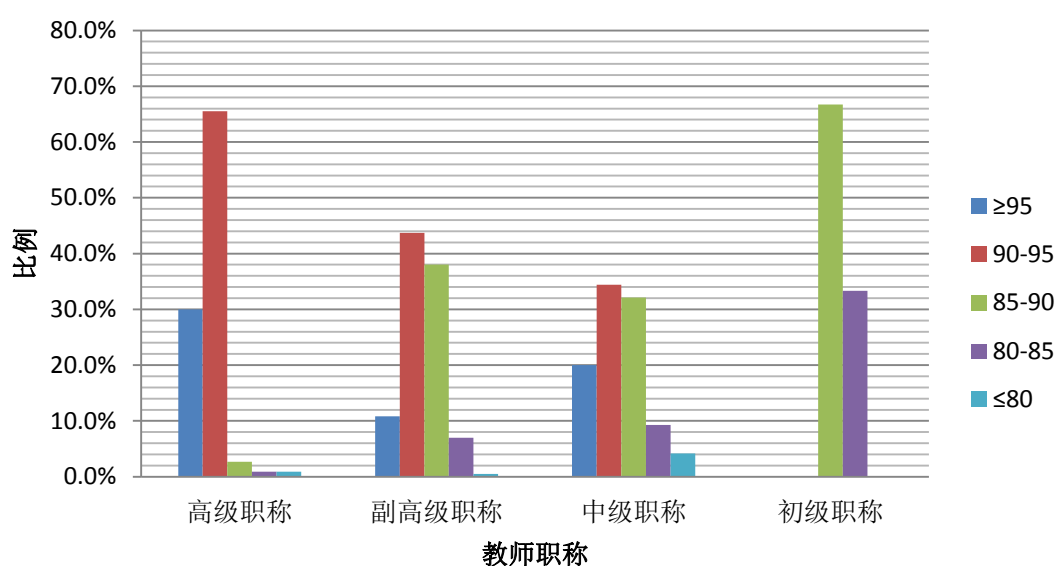


图 1 不同职称教师课堂教学质量督导评价

三、课堂教学管理情况

本学期统计了 543 个课堂出勤和 536 个课堂迟到情况。

(一) 出勤情况

本学期我校出勤率为 100% 的课堂有 135 个，占全部统计的 24.9%，大一有 80.0% 的课堂出勤率在 90% 以上；大二、大三开始逐步下降；大三出勤率在 90% 以上的课堂只占 48.9%；大四只听了 2 节课，出勤率分别是 23.3% 和 39%。生命学院、马克思主义学院、理学院教师的课堂出勤情况较好。详见表 5、图 2。

表 5 各年级学生上课出勤情况

年级	课堂 总数	出勤率 $\geq 90\%$		70% \leq 出勤率 $< 90\%$		50% \leq 出勤率 $< 70\%$		出勤率 $< 50\%$	
		数量	比例 (%)	数量	比例 (%)	数量	比例 (%)	数量	比例 (%)
大一	125	100	80.0%	23	18.3%	0	0.0%	2	1.6%
大二	183	134	73.2%	44	24.0%	4	2.2%	1	0.5%
大三	233	114	48.9%	85	36.5%	22	9.4%	12	5.2%
大四	2	0	0.0%	0	0.0%	0	0.0%	2	100.0%
合计	543	348	64.0%	152	27.9%	26	4.8%	17	3.1%

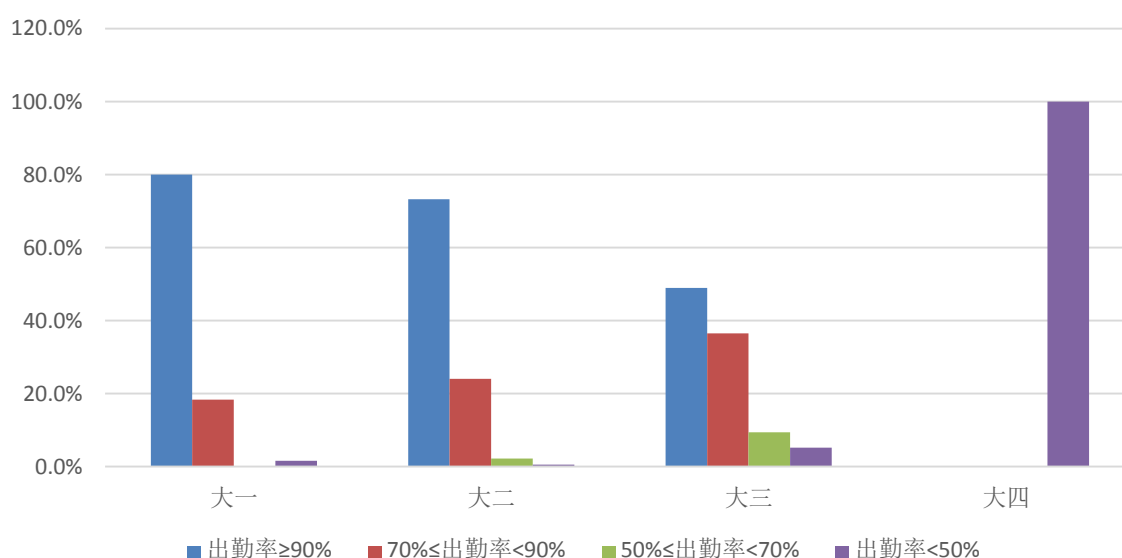


图 2 各年级学生上课出勤率

(二) 学生迟到情况

在统计的 536 个课堂的迟到情况中, 有 312 个课堂没有迟到的学生, 有 5 个课堂迟到率达 20% 以上, 迟到率最高的课堂是 42%。详情见表 6。

表 6 学生迟到情况

总数	迟到率=0	0 $<$ 迟到率 $< 5\%$	5% \leq 迟到率 $< 10\%$	10% \leq 迟到率 $< 20\%$	迟到率 $\geq 20\%$
536	312	88	50	20	5

四、我校本科教学工作现状

（一）教风和学风状况分析评价

1. 教风方面

理论课教师授课总体表现为备课充分、讲解认真、注重方法、严谨求实，关心学生的学习进步，但关注课堂教学效果方面尚待加强。个别教师对学生不听课表现出很无奈，以至于从思想上认为不可能管理好，进而任其自然。

实验课教师总体表现为实验指导到位，准备充分，注意事项和实验操作细节讲解透彻、流畅，实验步骤安排明确，学生参与度高。但也存在有些课程没有实验指导书，实验设备不足、有些实验室面积小，学生做实验时理论联系实际不够等问题。建议加强示范过程的交流、提问，加强课堂管理，补充实验设备。

2. 学风方面

学生普遍能够做到尊师重教，而在乐学方面存在差异，这与教师管理、课程性质、教师讲授水平有关。基础课和专业课学生相对较为乐学；而选修课或讲授无激情的老师的课，学生普遍不乐学，表现为不买教材、不记笔记，或根本不听讲。同时也观察到个别学生在课堂上利用手机观看网络数字课程。这提示我们，未来若课堂教师讲课不认真、不精彩，学生会选择网络开放课程作为主要的学习渠道。所以，要重新思考学生出勤率和听课率的问题，如何吸引学生出勤和听课，教师要首先从自我做起。据评价人反映，生命学院尹智老师的《动物胚胎工程操作》、王军虹

老师的《植物生理学实验》、丁良君老师的《药理学实验》和倪华老师的《发育生物学实验》等实验课，学生学习积极性较高，学习兴趣浓；艺术学院冯莹老师的《色彩构成》、贺禧老师的《3DMAX》等艺术实践课程，学生学习创作兴趣浓厚，学习自主性很高。

（二）教师及课程分析评价

1. 优秀课程教师教学特点

一是善于管理课堂、学生出勤率高、课堂听课秩序较好。主要方法是：讲课时注意观察学生，及时提醒听课；二是授课有激情，内容熟练、重点突出，接触前沿、启发互动，联系实际、激发兴趣；三是板书规范，PPT 图片丰富、精美，制作规范，体现生活生产实际。例如理学院的付颖、王铭琦、叶菲，生命学院的李晶、吴秀菊等老师较为突出。

2. 课程教学不足方面

一是多数教师不重视管理学生听课秩序，学生不听课现象较为普遍；二是教师讲授课程的激情不足，与学生互动不够；三是部分教师无板书或板书不规范。

2018-2019-1 学期领导干部开学首日听课情况通报

根据《东北农业大学各级领导干部听课制度》（东农校发〔2014〕67号）文件要求，2018年8月27日，本学期开学第一天，全体学校领导、党政机关部门负责人、校督导组全体成员、各学院书记、院长及教学副院长深入教学第一线，了解掌握教学运行、教学秩序及教学设施、教学环境等情况。根据已收回的听课表，总结分析如下。

一、量化评价情况

评价结果中总体评价“优”的有34门，占57%，与上学期同比（以下简称为“同比”）下降了27个百分点；评价结果为“良”的有12门，占35%，同比增长了16个百分点；评价结果为“中”的有2门，是三年内首次出现“中”评。没有“差”评。

其中教师授课情况方面，“按时授课，精神饱满”得优率为94%，同比下降6个百分点；“教学文件携带齐全”得优率为90%，同比下降8个百分点；“内容丰富，备课充分”得优率为88%，同比下降1个百分点；“思路清晰，重点突出”得优率为85%，同比下降6个百分点；“合理应用现代教育技术”得优率为52%，同比下降21个百分点；“注意启发学生思维，有良好的交流技巧”得优率为63%，同比下降8个百分点；“有效维护课堂纪律，教学时间利用充分”得优率为67%，同比下降13个百分点。

学生听课状态方面，“按时到课，出勤率高”得优率为52%，同比下降21个百分点；“携带教材，认真记笔记”得优率为44%，

同比下降 10 个百分点；“积极与教师互动，思维活跃”得优率为 42%，同比下降 12 个百分点；“认真听讲，课堂纪律好”得优率为 65%，同比下降 15 个百分点。图 1 为各个观测点“优、良、中、差”的分布情况。图 2 为各观测点得优率与上学期首日听课的数值比较。

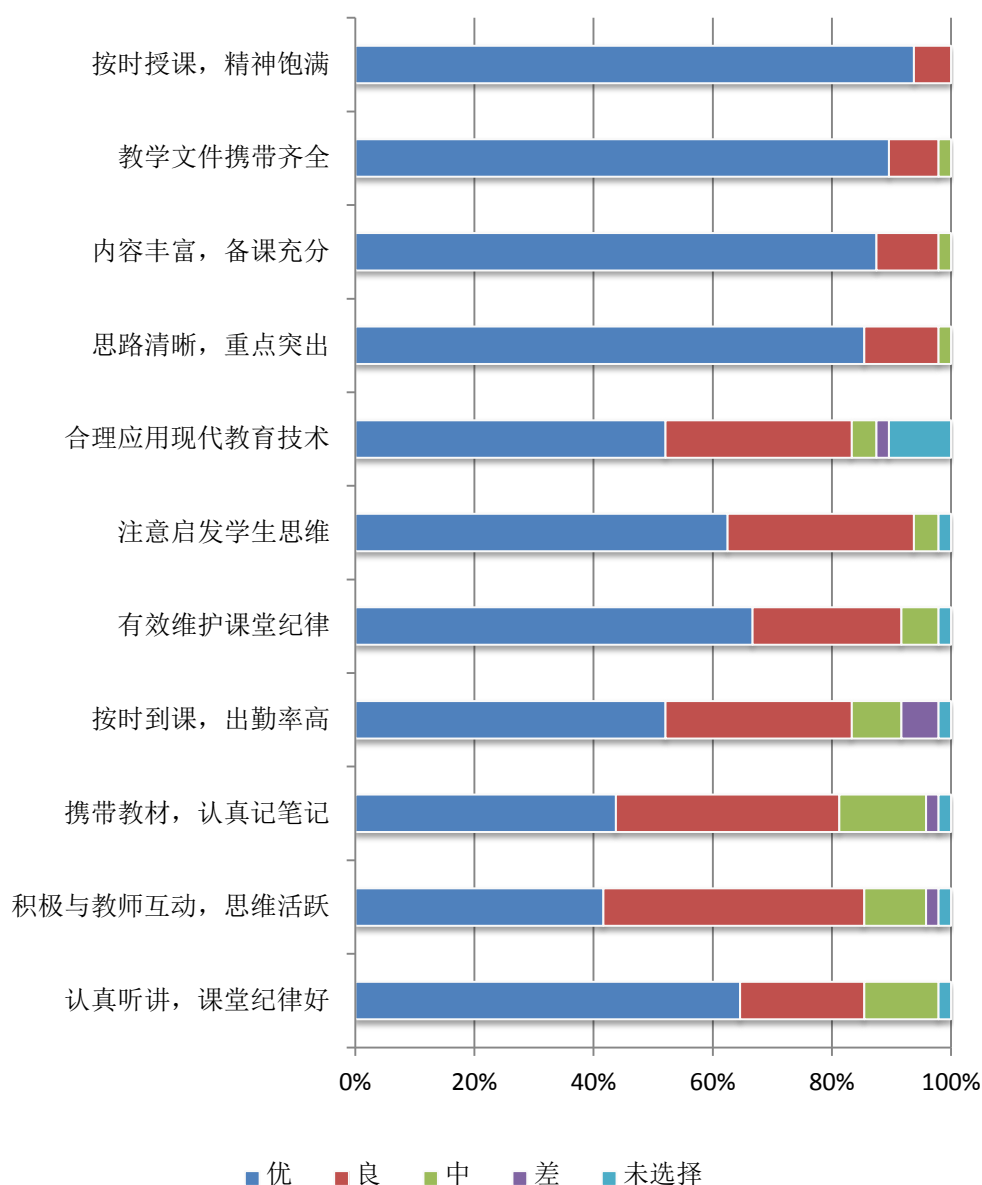


图 1 各个观测点“优、良、中、差”的分布情况

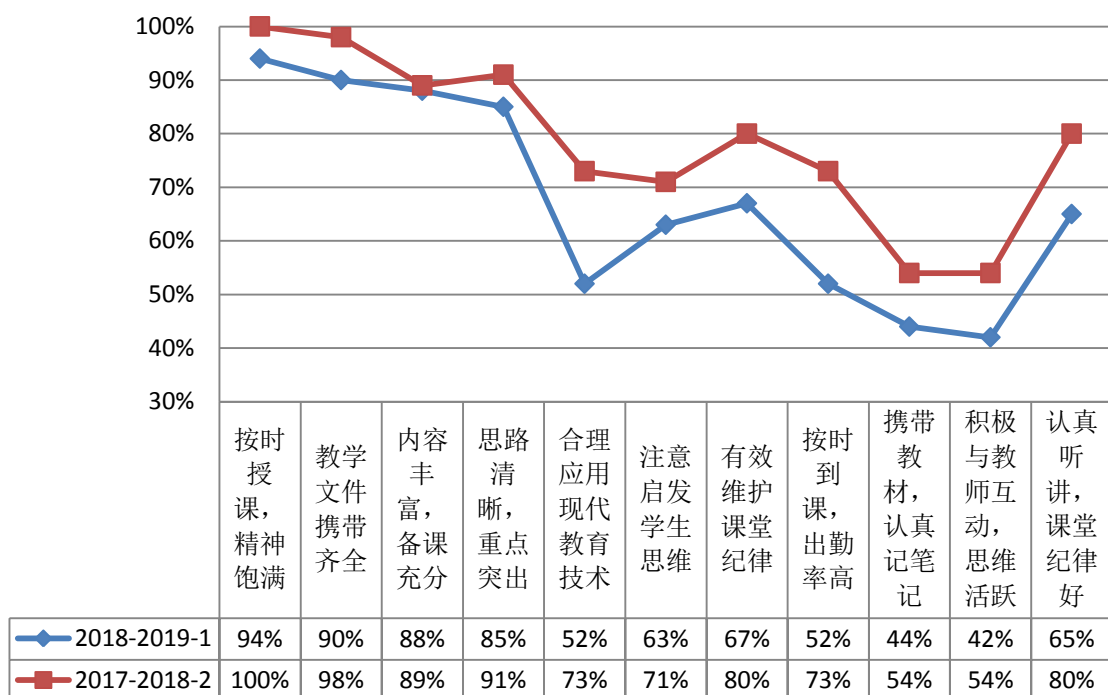


图 2 各观测点得优率与上学期首日听课数值比较

可以看出，本学期不仅总得优率同比下降了 27 个百分点，各个观测点得优率均有所下降，数据间相互支撑度高，也体现出本学期首日听课确实发现了一定的问题。

各观测点得优率的数值可以看出，曲线走向与上学期基本一致，上学期教师授课方面得优率最低的是“注意启发学生思维，有良好的交流技巧”，而本学期“合理应用现代教育技术”得优率下降了 21 个百分点，成为最低项，验证了督导反映的“不少教师依赖 PPT，未能将现代技术与课程需要很好地结合起来”。

学生听课状态方面得优率最低项是“积极与教师互动，思维活跃”，评价人反映，有的课堂“老师讲的很卖力，但大多学生低头玩手机”，有的课堂“死气沉沉，没有新开学的精神面貌”。

有 38 位评价人统计出勤率，满勤的占 26%，同比降低 9 个百

分点；出勤率在 95%-99%的占 32%，同比降低 9 个百分点；出勤率在 90%-95%的占 11%，同比无增减；出勤率在 90%以下的占 32%，同比增加 17 个百分点，其中有四个课堂出勤率在 60%以下，出勤率分别为 58%、56%、38%、20%。

二、意见梳理

本次有 24 位评价人填写“意见建议”，根据评价人反馈，学校在教学设施建设、教师课堂教学、学生学习状态等方面需要加强与完善。为保留意见的原始性和改进的针对性，原文梳理如下：

（一）教学环境与设施

环境与设施方面，本次反馈较少，说明一年来学生信息员、教学督导员以及各类教学检查的信息反馈发挥了作用，相关部门重视教学环境改善，及时改进。

1. 主楼 311 “教室内墙皮脱落，有明显贴广告的痕迹”。
2. 主楼主东 2 “幻灯片操控台不能及时打开”。
3. 教学楼 303 “投影仪带布悬挂高度略低，后排同学看见下面的字比较困难”。
4. 教学楼教阶 5 “教室内有报废的电脑，废弃的桌椅等杂物，墙皮有部分脱落”。
5. 研楼 415 “建议尽快修理损坏的椅子”。
6. 研楼 513 “教室墙壁陈旧，昏暗，建议粉刷”。
7. 研楼 202 “操作台外接设备端不好使”。
8. 研楼 302 “左前方墙皮脱落” “麦克不清晰，混响太重”。

9. 新动科楼 326 “多媒体设备需要改善”。

（二）教师课堂教学

1. 有的缺乏课堂管理。有的课堂“出勤率仅为 20%（49 人课堂，到课 10 人）”“个别学生课堂随意离开”“建议加强课堂纪律管理”“从严要求学生”。

2. 有的教学互动较少。有的课堂“师生互动不多，课堂不够活跃”；“激发学生积极性不够”“教师讲课卖力，但多数学生低头看手机”；“建议启发学生和互动技巧要进一步加强，活跃课堂气氛，学生上课的抬头率应进一步提高”。

3. 有的课程内容有待调整。有的课堂“如果能配合图片会更加精彩，也会更加有吸引力”“内容与本课程前沿有偏差”。“建议课程介绍要图文并茂，结合历史人物及成就激发学生学习兴趣；建议结合自身科研创新讲授”；有的艺术类课程“理论文字应该稍多一些”。

4. 有的教学表达有待增强。有的课堂“板书文字不规范，布局不合理”“应优化板书的设计与布局”；有的课堂“激情不够，不够自然，发声不够洪亮，含糊，语速快”；有的课堂“应充分利用多媒体设备，避免一味的语言叙述”。

（三）学生学习状态

1. “学生记笔记的积极性不高”“记笔记人数较少”有的班级“学生大多空着手去听课”。

2. 有的课堂“学生出勤率一般，缺席人数较多”。甚至有个

课堂“迟到 3 人，旷课 13 人。3 位女同学上课吃早餐，3 位同学在课上睡觉。”

三、重点问题分析与建议

1. 大四年级学生出勤情况。在本次统计的出勤率中，出勤率在 70%以下的有 5 个课堂，均为大四学生，出勤率分别是 63%、63%、56%、38%、20%。有个工科类班级，49 人仅来了 10 人，原因解释为“大四学生需要实习找工作”。作为新学期首堂课，出勤率就如此之低，可见这一学期的学习状况。这虽是老生常谈的问题，但不应是正常现象，亟需学校重视，多部门商讨，提出解决方案。建议协调大四课程、毕业设计（论文）与学生面临的升学、应聘压力的关系，统筹课程设置与学期安排，真正为学生的实习、考研、找工作提供方便的同时，更要严肃课堂纪律。

2. 学生听课状态。评价人普遍反映，学生大多能安静听课，不扰乱课堂纪律，但思路能否跟随教师，将所授知识纳入囊中，恐怕就没那么乐观了。不少课堂学生空着手去上课，或仅带个手机。分析原因如下：其一，课堂讲授吸引力不够。任何外部强制干预都不如自愿主动接受，尤其是知识吸收方面。因此充实教学内容、创新教学方法、巧用教学手段，以提高课堂吸引力是改善学生听课状态的前提，也是教师提高教学质量的重中之重。第二，课堂管理的松懈造成不良习惯养成。学生新入学之初，绝大多数是抱着新奇、积极、上进的心态来上课，随着年级增高，出现的惰性并未得到及时的纠正，反而任其发展，以至于出现“完全不

在线”的听课状态。因此从低年级开始，有原则、有效力地管理课堂，规范学生上课行为，也是必不可少的。

3. 教学手段与教学技术。在使用现代技术方面，目前部分教师还未能根据课程性质，实现板书与现代教育技术的合理搭配、有效融合。建议通过相关技能培训，学习运用最先进的教育技术和教育手段，提高课堂先进性和丰富性；下一步评估中心还将进行专项调查，了解目前我校 PPT 应用现状及效果，论证 PPT 的应用范围及实际作用。

总体来说，从新学期开学首日听课结果看，我校教师总体精神面貌好，教学准备充分；学生按时返校参加教学活动，以良好的状态投入学习；教学设施与教学条件保障有力，教学秩序良好。

主 审：李伟凯
主 编：张 铁
副 主 编：黄嘉鑫

本期编辑：马朝珉 李英今
联系电话：0451-55191135
E-mail: pgbgs@neau.edu.cn

抄送：校领导，相关职能部门领导，各学院书记、院长、教学副院长。