

# 东北农业大学本科教学质量监控 简 报

2019 年第 6 期（总第 16 期）

高教研究与教学质量评估中心编制

2019 年 10 月 11 日

---

（内部资料，请勿外传）

## 目 录

- ★ 2018-2019-2 学期教学督导听课情况通报
- ★ 2018-2019-2 学期学生评教情况通报
- ★ 2019-2020-1 学期领导干部开学听课情况通报

## 2018-2019-2 学期教学督导听课情况通报

本学期教学督导共听课 698 人次,听课涵盖 17 个院(部)<sup>1</sup>课堂教学和实验教学。其中统计了 682 人次的课堂教学情况(有 16 人次实验课由于信息不全没有统计),其中有 193 人次督导评价分在 95 分及以上占比 28.30%,评价分在 90-95 分占比 42.23%,80-90 分占比 29.03%,80 分以下占比 0.44%。

### 一、各院(部)教学督导评价情况

本学期,教师综合评价最高分为 100 分,最低分为 60 分,平均分为 91.69 分。按 95 分及以上教师占比排序,前三名的学院(部)分别是国际学院(50%)、工程学院(45.95%)和园艺学院(42.22%)。按  $90 \leq \text{得分} < 95$  教师占比排序,前三名的学院(部)分别是体育部(60.87%)、动医学院(60.00%)和动科学院(57.89%)、食品学院(57.89%)(并列)。各院(部)教学质量综合评价详情见表 1、图 1。

表 1 各学院教学质量综合评价情况

学院	听课 人次 数	最 高 分	最 低 分	平均 分	得分 $\geq 95$		90 $\leq$ 得分 $< 95$		80 $\leq$ 得分 $< 90$		得分 $< 80$	
					数 量	比例(%)	数 量	比例(%)	数 量	比例(%)	数 量	比例(%)
农学院	59	99	72	92.2	21	35.59%	26	44.07%	11	18.64%	1	1.69%
园艺学院	45	98	83	92.22	19	42.22%	14	31.11%	12	26.67%		
资环学院	33	98	81	91.21	11	33.33%	10	30.30%	12	36.36%		
动科学院	44	95	86	91.43	7	15.91%	25	56.82%	12	27.27%		
动医学院	25	98	87	93.16	8	32.00%	15	60.00%	2	8.00%		
工程学院	37	100	85	93.11	17	45.95%	12	32.43%	8	21.62%		
经管学院	52	92	80	88.29	2	3.85%	20	38.46%	30	57.69%		
生命学院	53	99	85	92.43	16	30.19%	27	50.94%	10	18.87%		
食品学院	19	95	78	89.79	2	10.53%	11	57.89%	5	26.32%	1	5.26%

<sup>1</sup> 此信息为教学机构调整之前的数据,以下同。

电信学院	49	99	84	91.94	19	38.78%	17	34.69%	13	26.53%		
水利学院	52	99	83	90.56	13	25.00%	18	34.62%	21	40.38%		
文法学院	52	98	81	90.79	12	23.08%	19	36.54%	21	40.38%		
理学院	62	99	86	92.77	21	33.87%	26	41.94%	15	24.19%		
马克思学院	22	99	84	91.37	3	13.64%	9	40.91%	10	45.45%		
艺术学院	43	98	60	90.3	7	16.28%	19	44.19%	16	37.21%	1	2.33%
体育部	23	96	91	93.48	9	39.13%	14	60.87%				
国际学院	12	97	91	93.67	6	50.00%	6	50.00%				
合计	682	100	60	91.69	193	28.30%	288	42.23%	198	29.03%	3	0.44%

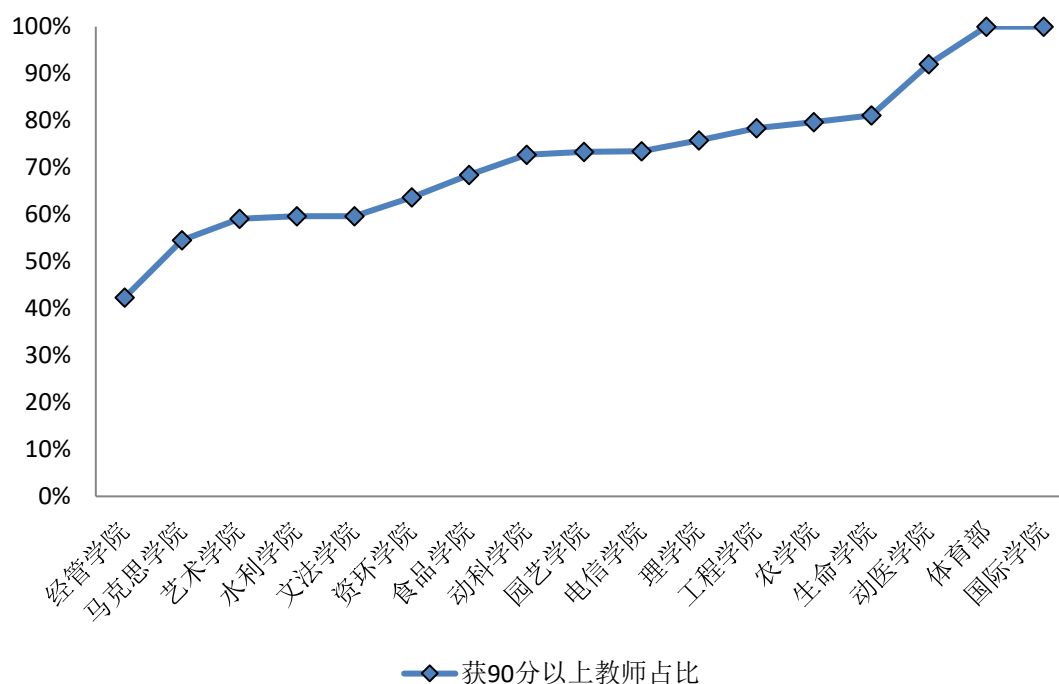


图1 各学院获90分以上的教师占比情况

## 二、不同职称教师课堂教学质量评价情况

从被听课教师的职称来看，正高级职称教师督导评价得分在90分及以上占比为84.3%，副高级职称教师为77.8%，中级职称教师为65%，评价分在80分以下的教师有3人（其中有一位是教授，替别的老师上课，不熟悉课程内容，读PPT）。从得分结果看，总体表现为职称越高授课效果越好，正高级职称教师授课效果明显优于其他职称教师。详情见表2和图2。

表 2 不同职称教师课堂教学质量督导评价

职称	人次 数	最高 分	最低 分	平均 分	得分 $\geq 95$		90 $\leq$ 得分 <95		80 $\leq$ 得分 <90		得分<80	
					数 量	比 例 (%)	数 量	比 例 (%)	数 量	比 例 (%)	数 量	比 例 (%)
正高级	121	99	78	91.89	48	39.67%	54	44.63%	18	14.88%	1	0.83%
副高级	261	100	72	91.82	86	32.95%	117	44.83%	57	21.84%	1	0.38%
中级	258	95	60	91.83	60	23.26%	107	41.47%	90	34.88%	1	0.39%
初级	8	96	82	90.59	3	37.50%	2	25.00%	3	37.50%		
合计	648			91.53	197	30.40%	280	43.21%	168	25.93%	3	0.46%

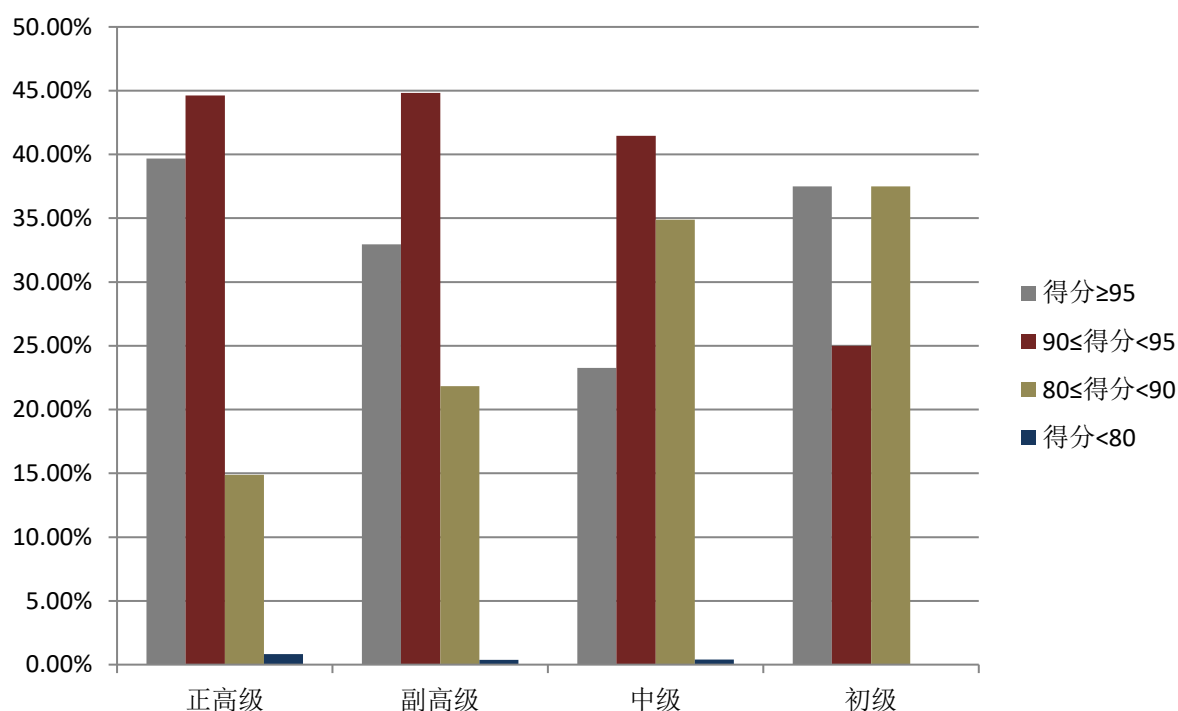


图 2 不同职称教师课堂教学质量督导评价

### 三、课堂教学分项评价情况

为帮助教师有针对性的改进教学，提高教学水平，教学督导从教学态度、教学内容、教学方法、教学表达、教学管理、教学效果六个一级指标进行了分项评价，艺术实践课程增加了一项“创新教育”一级指标，体育实践课程增加了一项“运动教育”一级指标。各项指标关注点包括教师的教学态度是否端正、是否有责任心；教学内容是否充实、科学、

理论联系实际、反映或联系本学科的新思想、新成果；教学方法是否灵活、具有艺术性，是否以学生为中心，激发学生的求知欲；教学表达对学生是否有较大的感染力；课堂上学生注意力是否集中、出席率高，学生的课堂参与度，学习氛围浓厚；是否有利于学生综合素质和能力的提高。

### （一）理论课分项评价情况

对理论课各分项评价情况进行比较，可以看出不同项目的评价结果存在一定的差异。“为人师表，言行规范”和“仪表端庄，精神饱满”优秀率都是 96%；优秀率低的指标主要有以下三项，其中“学生参与度高，学习氛围浓厚”优秀率为 32%，“恰当运用有效教学手段，增强教学吸引力”优秀率为 36%，“教学方法灵活，有针对性”优秀率为 38%。这充分说明绝大多数教师都能认真对待教学工作，相比较而言在教学方法与手段、与学生互动上、教学理念等有待进一步提高。详情见表 3。

表 3 理论课教学分项评价获优秀情况

质量标准	评价人次	优秀人次	比例
为人师表，言行规范	616	594	96%
仪表端庄，精神饱满	616	586	95%
教学准备充分，教学文件齐全	616	586	95%
教学内容充实，难度深度适宜，概念准确，重点突出	616	454	74%
理论联系实际，兼顾学术性和实用性	616	355	58%
反映学科发展新思想，新成果	616	225	37%
教学进度与教学日历一致	616	604	98%
实施启发式、参与式等教学方法，激发学生学习兴趣	616	309	50%
恰当运用各种有效教学手段，增强教学吸引力	616	219	36%

教授方法灵活，有针对性	616	236	38%
语言精练，表达流畅，节奏鲜明，有感染力	616	390	63%
板书工整，条理清晰；PPT 布局合理	616	321	52%
有效管理课堂，学生到课率高，教学秩序好	616	286	46%
学生有（带）教材，记笔记	616	306	50%
学生参与度高，学习氛围浓厚	616	199	32%
学生掌握课堂内容，获得相关知识	616	271	44%

## （二）体育实践课和艺术实践课分项评价情况

本学期体育实践课和艺术实践课分别听了 14 名教师(23 人次)、32 名教师（43 人次）。对各项评价指标比较分析（见表 4 和表 5），可以看出，“教学态度”中的三个二级指标获优秀比例都在 90%以上；指标得分相对较低的有：“因材施教，注重个性化培养”体育实践课优秀率为 17%，“注重培养学生创新意识、创新精神和创新能力”艺术实践类课程优秀率为 19%、“学生参与度，课堂氛围”艺术实践类课程优秀率为 28%。体育实践课和艺术实践课在教学方法、创新教育及教学管理等方面有待进一步加强。详情见表 4 和表 5

表 4 体育实践课分项评价获优秀情况

质量标准	评价人次	优秀人次	比例
仪表端庄，精神饱满	23	21	91%
为人师表，言行规范	23	22	96%
不提前下课，不随意调串课	23	22	96%
教学内容适合运动项目特点，运动负荷适宜	23	17	74%
学生练习安排、器材搭配使用等科学合理	23	11	48%
教学进度与教学日历一致	23	11	48%
教学方法灵活多样，体现“快乐健康”教学新模式	23	11	48%

因材施教，注重个性化培养	23	4	17%
语言表达准确、形象、生动，有感染力	23	15	65%
示范动作准确、熟练、轻快、优美	23	15	65%
培养学生竞争意识、团结协作、遵纪守法等品质	23	12	52%
树立终身体育理念，塑造学生终身体育意识和精神	23	13	56%
有效管理课堂，学生到课率高，教学秩序好	23	11	48%
学生参与完成实践过程	23	17	74%
激发学生运动兴趣，形成愉悦的课堂氛围	23	20	87%
学生掌握相关知识和技能	23	16	70%

表 5 艺术实践课程分项评价获优秀情况

质量标准	评价人次	优秀人次	比例
仪表端庄，精神饱满	43	42	98%
为人师表，言行规范	43	41	95%
不提前下课，不随意调课	43	42	98%
反映学科发展的新思想、新成果，体现教学创新	43	12	28%
理论联系实际，兼顾学术性和实用性	43	25	58%
教学进度与教学日历一致	43	42	98%
实施参与式等教学方法，激发学生学习兴趣	43	20	47%
因材施教，注重个性化培养	43	17	40%
语言精练，节奏鲜明，有感染力	43	21	49%
按课程目标要求，教学示范准确到位	43	24	56%
营造教学氛围，强化实践环节训练	43	23	53%
注重培养学生创新意识、创新精神和创新能力	43	8	19%
有效管理课堂，学生到课率高，教学秩序好	43	25	58%
学生参与完成实践过程	43	20	47%
学生参与度高，课堂艺术氛围浓厚	43	12	28%
学生掌握相关知识和技能	43	11	26%

#### 四、教师课堂教学管理情况

##### （一）学生上课出勤情况

本学期共统计了 542 个课堂学生出勤情况。学生上课出

勤率为 100%的课堂有 178 个，占比为 32.84%，学生上课出勤率随着年级的升高越来越低。本学期督导没有听大四的课，只听了三次动医 14 级学生的课程，其中有 1 次课出勤率为 75%，另外两次分别是 45.8%和 17.6%。各年级学生上课出勤情况详情见表 6。

表 6 各年级学生上课出勤情况

年级	课堂 总数	出勤率 $\geq 90\%$		70% $\leq$ 出勤率 $<90\%$		50% $\leq$ 出勤率 $<70\%$		出勤率 $<50\%$	
		数量	比例 (%)	数量	比例 (%)	数量	比例 (%)	数量	比例 (%)
大一	109	99	90.83%	10	9.17%	0	0.00%	0	0.00%
大二	195	158	81.03%	36	18.46%	1	0.51%	0	0.00%
大三	235	150	63.83%	58	24.68%	24	10.21%	3	1.28%
大四									
大五	3			1	33.33%			2	66.67%
合计	542	407	75.09%	105	19.37%	25	4.61%	5	0.92%

## （二）学生上课出勤情况与去年春季学期对比

去年春季学期（2017-2018-2 学期）出勤率为 100%的课堂有 135 个，占全部统计的 24.9%，去年春季学期学生上课出勤情况详情见表 7。

表 7 2017-2018-2 学期各年级学生上课出勤情况

年级	课堂总数	出勤率 $\geq 90\%$		70% $\leq$ 出勤率 $<90\%$		50% $\leq$ 出勤率 $<70\%$		出勤率 $<50\%$	
		数量	比例 (%)	数量	比例 (%)	数量	比例 (%)	数量	比例 (%)
大一	125	100	80.00%	23	18.30%	0	0.00%	2	1.60%
大二	183	134	73.20%	44	24.00%	4	2.20%	1	0.50%
大三	233	114	48.90%	85	36.50%	22	9.40%	12	5.20%
大四	2	0	0.00%	0	0.00%	0	0.00%	2	100.00%
合计	543	348	64.00%	152	27.90%	26	4.80%	17	3.10%

本学期和去年春季学期各年级学生上课出勤率对比情况见图 3。



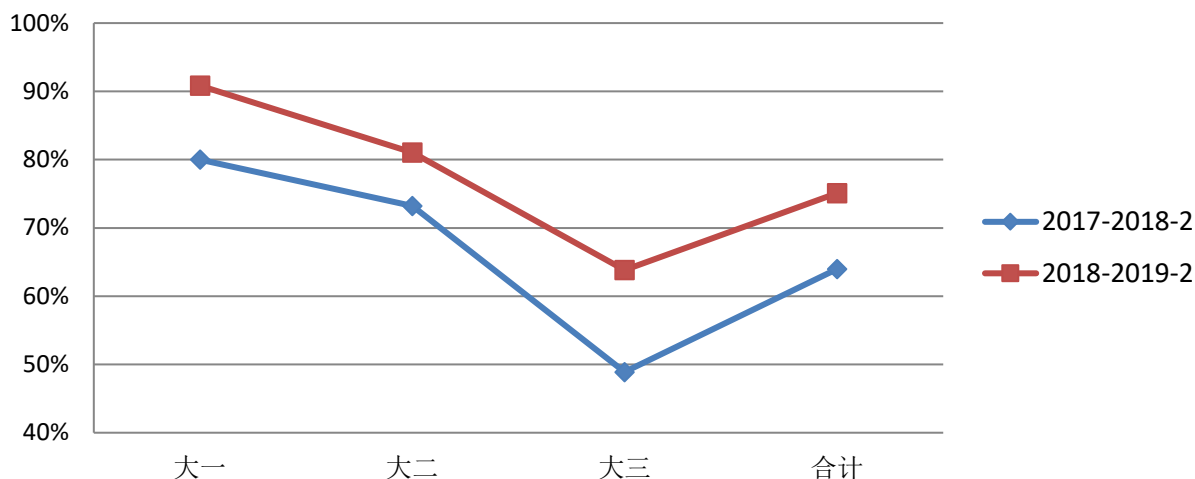


图3 各年级学生上课出勤率 $\geq 90\%$ 的课堂比例

对比两个学期学生出勤情况，可以看出，本学期大一、大二、大三年级的学生出勤情况要比去年春季学期好很多。

## 五、教学督导意见与建议

根据教学督导在教学质量综合评价系统的主观评价和相关会议发言整理，我校多数教师授课备课充分、讲解认真，精神饱满，为人师表，尽职尽责；教师教学内容充实，思路清晰，表达准确，详略得当，重点、难点突出，语言表达生动流畅；多数教师采用多媒体辅助教学，内容和形式较为规范，能够注意图片与文字的搭配、色彩的搭配，多媒体与板书结合得较好；部分授课教师关注师生互动与情感交流，如运用设问的方法引导学生思考；大部分教师注重理论联系实际，课堂上能够将社会实践和生产实际引入教学；学生课堂纪律及秩序总体上良好，多数教师上课检查学生出勤情况。

教学督导针对教学管理、教师教学、学生课堂学习状态等存在的问题，提出了自己的期望和改进意见，如下：

1. 教学管理：学生上课不听课、玩手机（45 条）；部分教师不重视管理学生听课秩序，希望教师加强课堂管理（140 条）。

2. 教学表达：讲课声音小或应调整语速（39 条）；激情不足或缺乏感染力（37 条）；没有板书或板书少（58 条）；板书乱（5 条）。

3. 教学内容：概念解释不足或讲解不透彻（15 条）；讲解条理不够清晰，有待加强（6 条）；理论联系实际不够（13 条）。

4. 教学方法：讲课平淡或枯燥无味或课堂气氛沉闷（22 条）；没有互动或互动少或互动不好（77 条）；建议增加师生互动，活跃课堂气氛，调动学生学习积极性（102）。

5. 教材和课件：学生无教材（7 条）；课件制作不好（32 条）。

6. 教师是课堂教学的第一责任人，学生听课状态及上课秩序问题，有待大多数任课教师加强认识，并强化管理。

7. 建议控制班额，小班排课、小班授课！

8. 教学楼电脑陈旧、启动太慢，有待升级或更新。

详细的评价信息可以在我校本科教学质量综合评价系统中查询（部分实验课除外）。

希望各教学单位和教师能以积极、主动的态度利用评教信息总结和反思教学工作，不断改进教学，提高教学质量。

# 2018-2019-2 学期学生评教情况通报

## 一、基本情况

2019 年 6 月 10 日至 2019 年 7 月 5 日，学校开展了 2018-2019 学年第二学期期末评教工作。在上学期新的评价系统开始启用的基础上，本学期开通了手机小程序，学生操作便捷度得到提升，且未设置评教与查看成绩相关联的限制性条件，完全由学生自愿进行评教，共有 11425 名学生参与评价，收回有效问卷 114801 份，28259 条主观评价。同时，为落实《东北农业大学关于建立健全师德建设长效机制的实施办法》文件精神，设置了师德师风问题反馈专栏，结合《高等学校在职教师从业行为“十禁止”》设置选项，学生勾选相应问题，并在备注栏详细说明，未说明具体内容的无法提交，共收到 14 条有效数据（目前正在调研督查）。

## 二、评价得分情况

为防止学生未认真答题，或使用软件一键评教，出现不看选项直接选择的情况，特设置反向题，有效筛选出未认真评教学生。以下课程得分是已剔除这部分数据后的平均值。

### 1.按课程统计

该学期共评价了 20 个学院（部）的 1742 门次课程，平均得分 92.70 分。其中 90 分以上（含 90 分）的有 1462 门次，占 83.93%。各学院（部）教师课堂教学得分分布情况见表 1（按课程门次统计）。

表 1 教师课堂教学得分分布表（门次）

开课学院/部门	得分 $\geq 95$	90 $\leq$ 得分 $<95$	85 $\leq$ 得分 $<90$	85 分以下
农学院	21	38	3	2
园艺园林学院	12	35	10	4
资源与环境学院	41	52	17	9
动物科学技术学院	21	19	9	1
动物医学学院	21	51	1	0
工程学院	43	89	17	0
经济管理学院	40	100	22	9
生命科学学院	30	63	7	0
食品学院	26	69	0	0
文法学院	61	67	19	11
水利与土木工程学院	12	50	4	4
国际文化教育学院	3	0	1	2
艺术学院	84	52	34	32
电气与信息学院	16	59	14	1
理学院	29	126	19	7
体育部	0	72	5	0
图书馆	0	2	2	0
马克思主义学院	1	25	4	0
学生工作处	0	4	1	0
招生与就业指导处	2	26	9	0
总计	463	999	198	82
所占比重	26.58%	57.35%	11.37%	4.71%

## 2.按教师职称统计

该学期共有 852 名教师收到评价,包括 843 名本校教师,9 名外聘教师。外聘教师平均得分 92.14 分。本校教师中,

90 分以上（含 90 分）的有 721 人，占 85.53%。各职称教师得分分布情况见表 2、图 1。

表 2 各职称教师得分分布表（人数）

教师职称	得分 $\geq 95$	$90 \leq \text{得分} < 95$	$85 \leq \text{得分} < 90$	85 分以下	总计
高级	59	84	14	9	166
副高级	76	185	29	9	299
中级	93	210	43	15	361
初级	1	13	3	0	17
总计	229	492	89	33	843

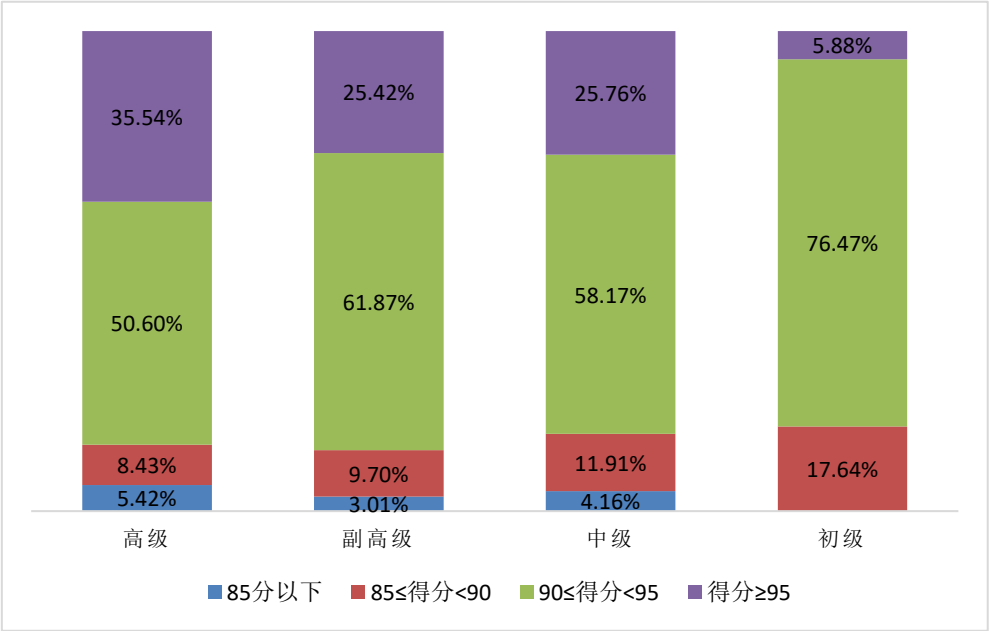


图 1 各职称教师各分数段得分占比情况

3.按评价指标统计

评价问卷结合学科专业特点，分为理论课问卷、实验课问卷、艺术类课程问卷和体育类课程问卷。

其中，理论课问卷中，教学态度平均得分 84.37 分，教学方法 91.66 分，教学表达 93.88 分，教学内容 93.4 分，教

学效果 90.88 分。教学态度得分偏低。各学院（部）理论课得分分布情况详见表 3。

艺术类问卷，是针对艺术学院开设的课程设置的问卷。其中，教学态度平均得分 85.18 分，教学方法 92.66 分，教学表达 92.58 分，教学内容 92.4 分，教学效果 89.9 分。教学态度得分偏低。

体育类问卷，是针对体育课设置的问卷。其中教学态度平均得分 91.13 分，教学方法 94.92 分，教学表达 93.83 分，教学内容 94.17 分，教学效果 84.41 分。教学效果得分偏低。

实验课问卷，教学态度平均得分 94.27 分，教学方法 92.42 分，教学表达 92.6 分，实验内容 92.03 分，教学效果 85.96 分，实验准备 92.73 分。教学效果得分偏低。各学院（部）得分分布详见表 4。

表 3 理论课评价指标得分表

开课学院/部门	教学态度	教学内容	教学方法	教学表达	教学效果
农学院	83.26	92.56	94.76	94.5	92.21
园艺园林学院	83.25	91.12	93.88	93.25	90.77
资源与环境学院	85.14	90.99	93.4	92.76	90.86
动物科学技术学院	85.34	92.22	94.11	94.25	91.62
动物医学学院	84.45	92.75	95.47	95.09	92.87
工程学院	82.49	91.98	94.06	94.02	92.2
经济管理学院	84.81	91.39	93.84	92.96	90.61
生命科学学院	85.57	92.76	95.25	94.65	92.49
食品学院	83.95	93.5	95.39	95	92.91

文法学院	86.53	92.54	94.75	94.3	91.38
水利与土木工程学院	84.15	91.21	93.06	92.94	91.03
国际文化教育学院	84.24	87.5	92.62	89.86	85.14
电气与信息学院	82.47	90.72	92.77	92.61	89.89
理学院	84.41	91.42	93.92	93.33	90.69
图书馆	77.74	90.3	91.53	92.05	88.69
马克思主义学院	83.54	90.73	92.74	92.3	89.63
学生工作处	83.16	90.68	92.57	91.81	88.93
招生与就业指导处	83.57	90.5	92.3	92.1	88.67

表 4 实验课评价指标得分表

开课学院/部门	教学态度	教学方法	教学表达	实验内容	实验效果	实验准备
农学院	95.54	94.14	94.54	93.23	87.7	94.42
园艺园林学院	92.24	90.62	90.94	90.13	85.39	91.09
资源与环境学院	91.86	89.8	89.34	90.33	84.65	90.55
动物科学技术学院	94.22	91.94	90.46	92.29	83.55	92.67
动物医学学院	96.02	94.6	94.26	93.35	87.28	94.26
工程学院	95.44	93.59	93.84	92.7	86.97	94.24
经济管理学院	93.35	91.74	91.83	91.49	84.37	92.12
生命科学学院	95.64	94.16	94.26	93.58	87.47	94.39
食品学院	95.61	93.7	94.42	93.4	87.54	94.22
文法学院	93.72	90.88	91.26	91.74	84.99	91.02
水利与土木工程学院	94.73	93.42	93.66	91.91	87.42	93.23
电气与信息学院	94.65	93.03	92.99	92.24	86.21	93.41
理学院	94.12	92.81	92.47	92.03	86.38	93.18
图书馆	92.69	89.46	92.13	90	83.52	89.36

四类课程评价指标得分分布情况见图 2。可见，四类课

程的教学方法、教学表达、教学内容得分基本持平，其中理论课、艺术课、体育课的教学态度和教学效果得分相比其他三项指标均属低点，尤其理论课、艺术课的教学态度很低，体育课、实验课的教学效果很低。

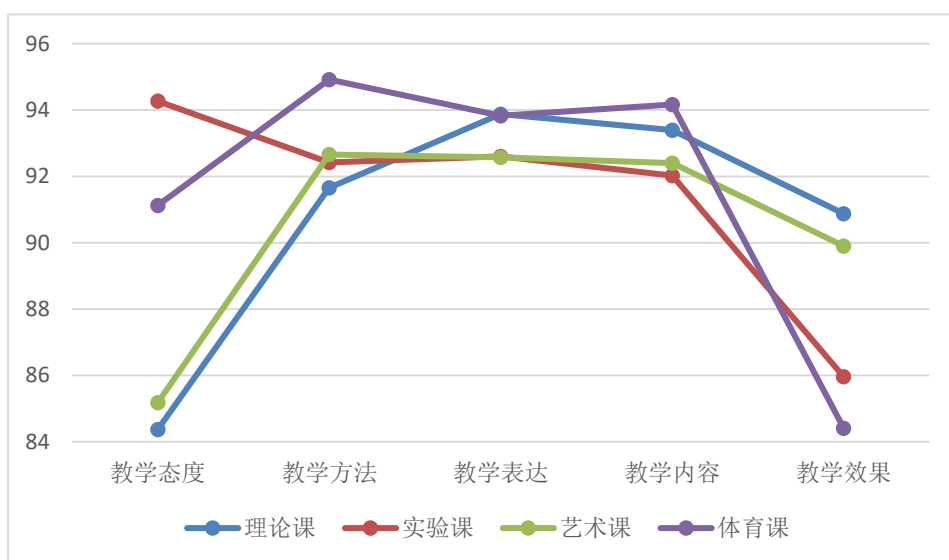


图 2 各评价类型指标得分情况

### 三、学生评教系统改革改革前后学期得分分布情况

2017 年 12 月，高教研究与教学质量评估中心修改评教指标，突出学生学习体验与学习效果和收获，并在全校范围内试用，但因仍依托旧系统，存在网页卡顿、手机登录页面不适配、学生一键评教等问题；2018 年 6 月创新评教媒介，构建了本科教学质量综合评价系统，12 月启用学生手机端登录小程序操作，几分钟即可完成，有效改善了评教体验。在评教通知方面，改变以往强制性要求学生参与评教工作的被动局面，通过一封信的形式，在校园网主页和微信平台等媒介推送，从调动学生参与评教工作的主观意愿入手，建立学



生网上评教的良性互动。

表 5 改革前后得分分布情况

学期	得分 $\geq 97$	95 $\leq$ 得分 $< 97$	90 $\leq$ 得分 $< 95$	85 $\leq$ 得分 $< 90$	85 分以下
2016-2017-2	94.17%	3.98%	1.58%	0.20%	0.05%
2018-2019-2	9.13%	17.45%	57.35%	11.37%	4.71%

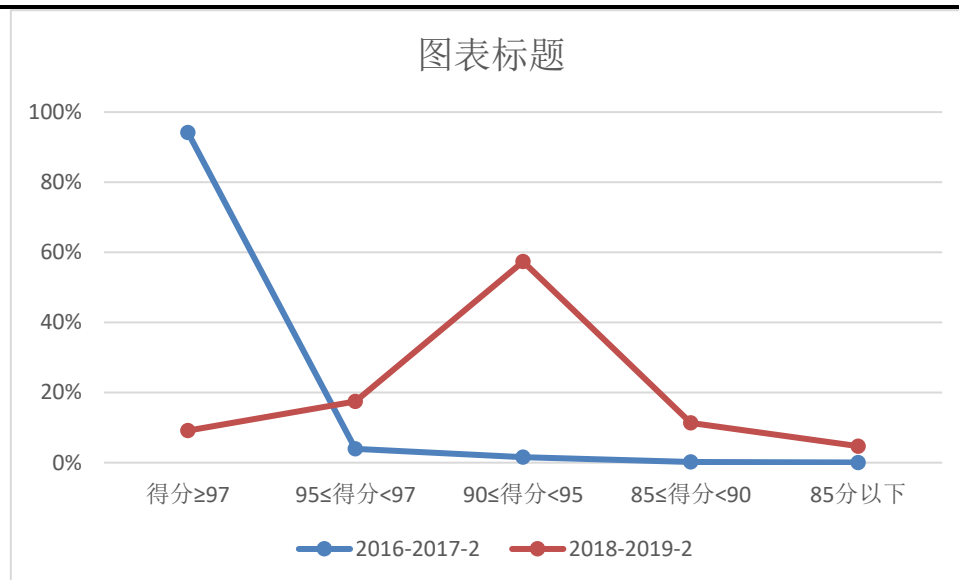


图 3 改革前后各分数区间分布图

表 5 为改革前后各分数段分布情况，可见，改革前（2016-2017-1 学期），95 分以上（含 95 分）的课程高达 94.66%，区分度很差；而改革后，2018-2019-2 学期各区间得分呈正态分布（图 3），且经对比分析，和督导听课结果相似度高，评教有效性在逐渐提升。但目前仍存在待改进之处，自愿评教率低，下一步将关注点放在如何提升学生自愿评教率上。同时二级学院管理系统即将上线，学院、教师可查看本学院、本人的各角色评教成绩及主观意见建议，实现“反馈-整改”持续改进的闭环式监控体系。

## 2019-2020-1 学期领导干部开学听课情况通报

根据《东北农业大学各级领导干部听课制度》（东农校发〔2014〕67号）文件要求，开学第一周，校领导、党政机关部门负责人、校督导组全体成员、各学院书记、院长及教学副院长、辅导员深入教学第一线，了解掌握教学运行、教学秩序及教学设施、教学环境等情况。

高教研究与评估中心顺应智慧校园建设趋势，设计开发了本科教学质量综合评价系统——各级领导干部网上选课评课功能。2018年11月发布了网页版，2019年3月开始启用手机端微信小程序，领导干部可根据时间灵活选择教师 and 课程，同时也方便数据统计分析和反馈。本学期开学听课由原来的首日听课延长至首周听课，加大了听课的自由度和随机性。

### 一、整体评价情况

本次开学第一周听课，共有47人次提交听课评价，共评价40节课。评价结果中，总体评价“优”的有34门，占72%，与上学期同比（以下简称为“同比”）增长了17个百分点；评价结果为“良”的有13门，占28%，同比下降了11个百分点；没有“中”“差”评。

### 二、具体得分分析

教师授课情况方面，“按时授课，精神饱满”得优率为85%；“备课充分，思路清晰”得优率为83%；“合理应用现代

教育技术”得优率为 62%；“注重启发学生思维，有良好的交流技巧”得优率为 60%；“有效维护课堂纪律，教学时间利用充分”得优率均为 77%。

学生听课状态方面，“按时到课，出勤率高”得优率为 81%；“携带教材，认真记笔记”得优率为 40%；“积极与教师互动，思维活跃”得优率为 36%；“认真听讲，课堂纪律好”得优率为 74%。图 1 为各指标“优、良、中、差”的分布情况。图 2 为近四个学期开学领导干部听课中各指标得优率情况。

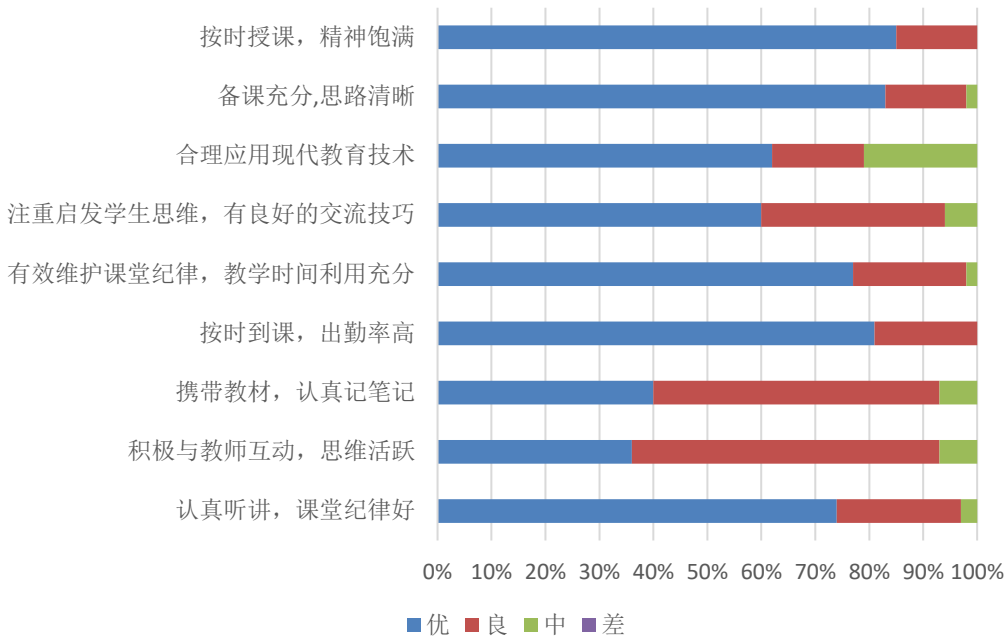


图 1 各指标“优、良、中、差”的分布情况

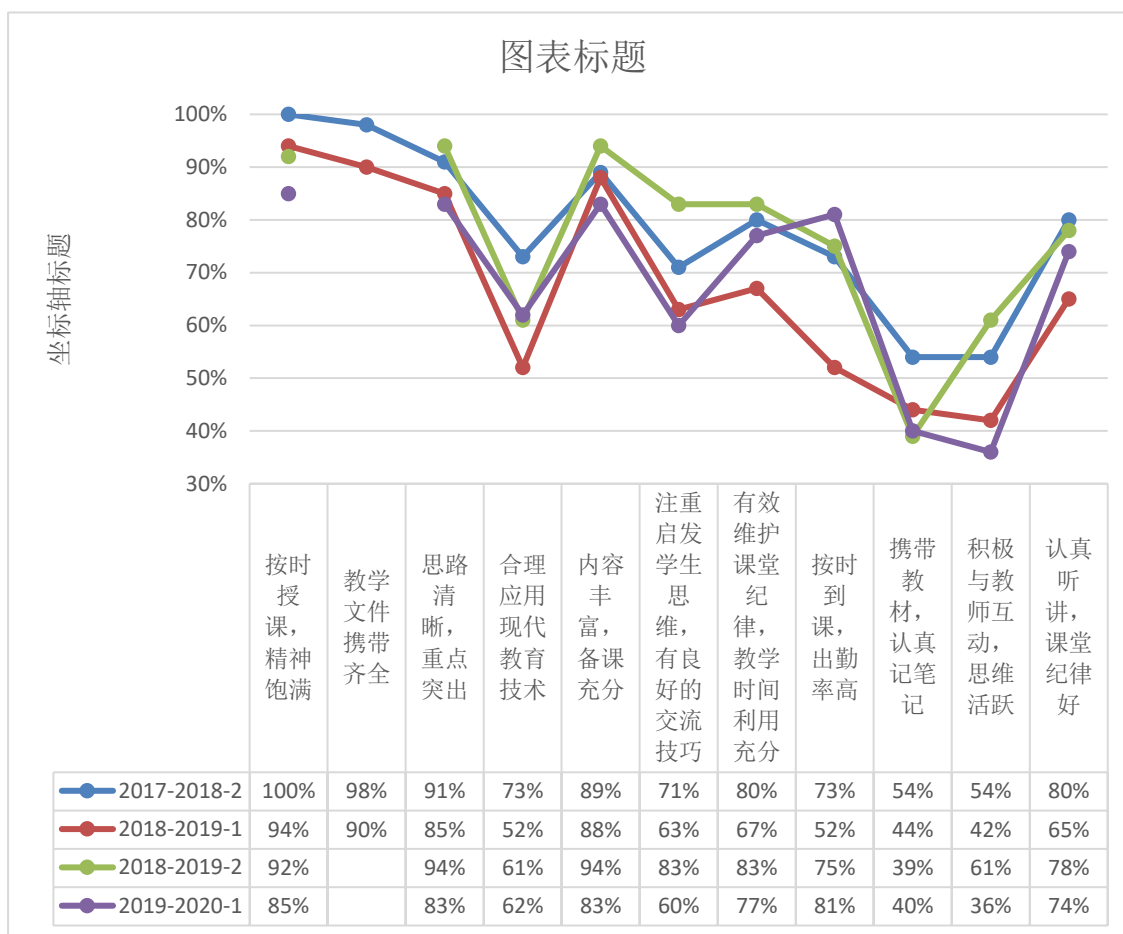


图 2 近四学期各指标得优率情况

因教学文件查阅不便，自上学期评价表删去“教学文件携带齐全”这一指标。可以看出，近四学期各指标得优率走向基本一致。而教师授课方面近两学期完全一致，“合理应用现代教育技术”均为最低点，和督导、学生反馈一致，该问题目前较为突出。“合理利用”包含两层意思，一是应充分发挥现代技术的优势，为课程质量服务，而不是减轻工作量，“只念 PPT”；二是应结合课程特点，判断是否需要运用现代技术，有些传统类课程应更侧重于板书，而不是一味的追求新颖。两者原则均是以学生学习效果为重。

学生听课状态方面，“积极与教师互动，思维活跃”方

面继上学期较高幅度提升后又降至最低点，该方面在一定程度上体现了学生的求知意识和学习积极性，评价人反馈“个别同学上课积极性不高，低头摆弄手机”；另一方面也与教师课堂设计有关，是否能调动学生的思维，互动环节设计是否有效。“按时到课出勤率高”这一指标得优率为近四学期最高，从具体出勤数据来看，有 41 位评价人统计出勤率，满勤的占 41.46%；出勤率在 95%-99%的占 34.15%；出勤率在 90%-95%的占 12.2%；出勤率在 90%以下的占 12.2%。图 3 为近五个学期出勤情况，秋季学期出勤较春季学期整体偏差，原因可能是大一学生出勤较好，而秋季学期开学首周听课中没有大一学生（新生军训）。本学期在近三次秋季学期中出勤表现相对良好，满勤占比最高。

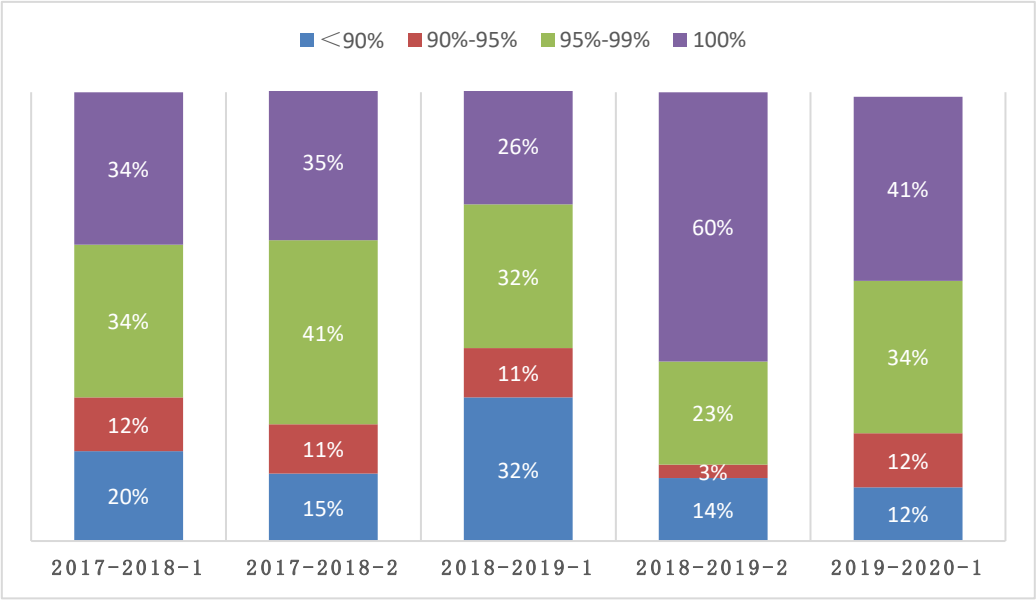


图 3 近五学期出勤率情况对比

三、意见梳理

本次有 30 位评价人填写“意见建议”，根据评价人反馈，

在教师课堂教学、学生学习状态方面需要加强与完善。为保留意见的原始性和改进的针对性，原文梳理如下：

### （一）教师课堂教学

1. 现代技术应用方面。问题有“个别 PPT 文字太多，影响讲课效果，也影响学生听课效果”“PPT 略显单调”。建议有“PPT 制作及内容应该更加丰富一些”“优化板书设计”“规范板书书写”“建议新教师或年轻教师上课不用 PPT，或将 PPT 作为辅助，采用传统授课方式利用黑板分章节分层次讲授，这也是提高新教师讲课水平的一种方式”。

2. 授课内容方面。问题有“授课内容与教材衔接不够紧密”“对课程目标及课程考核要求未交代清楚”。建议有“专业背景不同，尽量详细讲解专业知识，让学生能够更好理解”“继续加强课程知识的拓展”“适时增加案例分析，结合知识点讨论，互动效果会更好”。

3. 授课水平方面。问题有“讲授知识点脉络及逻辑关系不清晰，重点与一般没有区分”“自信心不足，声音气势不够大”“对课程内容的内在联系理解不够深入，授课的逻辑性不强，在激发学生的兴趣方面有所欠缺”。建议有“应注意讲课速度和节奏，重要部分要突出或重复或在黑板上写出来”。

4. 师生互动方面。建议“加强启发式教学”“加强课堂互动，启发学生思考”。

5. 课堂管理方面。建议“加强课堂管理”；“强调课程纪律、出勤纪律，加强与学生的沟通”。

## （二）学生学习状态

问题有“个别同学上课积极性不高，低头摆弄手机”“个别同学不做笔记，只拿手机拍照 PPT”。

## （三）其他方面

“社会办学机构到教室发传单、做宣传影响环境卫生，误导学生，建议加大打击力度。”

除首周听课外，领导干部深入课堂听课仍在继续，学校将持续关注领导干部听课情况，并及时把评价人对每门课的意见建议反馈给有关学院（部）或职能部门并监督持续改进。

---

主    审：李伟凯  
主    编：张  铁  
副 主 编：刘  杨

本期编辑：李英今 马朝珉  
联系电话：0451-55191135  
E-mail: pgbgs@neau.edu.cn