

# 东北农业大学本科教学质量监控 简 报

2019 年第 1 期（总第 11 期）

教学质量评估中心编制

2019 年 1 月 3 日

---

（内部资料，请勿外传）

## 目 录

★ 2018-2019-1 学期教学督导听课情况通报



## 2018-2019-1 学期教学督导听课情况通报

### 一、督导听课基本情况

本学期教学督导共听课 672 人次，涉及 17 个学院（部）、495 名教师、653 门（次）课程，课程门次覆盖率为 13.92%，教师覆盖率为 49.95%，各学院上课教师覆盖率及课程覆盖率详情见表 1 和表 2。

表 1 各院（部）听课覆盖率统计情况（按上课教师数）

序号	学院	上课教师数	评价教师数	评价教师数/ 上课教师数
1	农学院	40	22	55.00%
2	园艺园林学院	36	31	86.11%
3	资环学院	66	39	59.09%
4	动物科学学院	41	24	58.54%
5	动医学院	46	12	26.09%
6	工程学院	66	34	51.52%
7	经管学院	91	47	51.65%
8	生命学院	62	42	67.74%
9	食品学院	46	15	32.61%
10	电气与信息学院	60	31	51.67%
11	水利学院	54	29	53.70%
12	文法学院	100	40	40.00%
13	理学院	81	44	54.32%
14	马克思主义学院	37	21	56.76%
15	艺术学院	95	37	38.95%
16	体育部	38	24	63.16%
17	国际	32	3	9.38%
	合计	991	495	49.95%

表 2 各院（部）听课覆盖率统计情况（按开课门次数）

序号	学院	开课门次数	评价课程 次数	评价课程次数/ 开课门次数
1	农学院	195	28	14.36%
2	园艺园林学院	182	44	24.18%
3	资环学院	221	47	21.27%
4	动科学院	106	34	32.08%
5	动医学院	166	12	7.23%
6	工程学院	372	44	11.83%
7	经管学院	417	58	13.91%
8	生命学院	268	76	28.36%
9	食品学院	191	16	8.38%
10	电气与信息学院	482	49	10.17%
11	水利学院	162	42	25.93%
12	文法学院	349	52	14.90%
13	理学院	296	58	19.59%
14	马克思主义学院	337	25	7.42%
15	艺术学院	496	41	8.27%
16	体育部	383	24	6.27%
17	国际	68	3	4.41%
	合计	4691	653	13.92%

## 二、课堂教学质量评价情况及比较分析

### （一）课堂教学质量综合评价情况

本学期教学督导共听理论课 652 人次，有 125 人次督导评价分在 95 分及以上，占全部评价的 19.17%；得分在 90-95 分有 305 人次，占全部评价的 46.78%，具体情况见表 3。

表 3 各学院理论教学质量综合评价

学院	听课 人次数	最高 分	最低 分	平均 分	得分 $\geq 95$		90 $\leq$ 得分 $<95$		80 $\leq$ 得分 $<90$		得分 $<80$	
					数 量	比 例 (%)	数量	比例 (%)	数量	比例 (%)	数量	比例 (%)
农学院	28	98	84	92.04	9	32.14%	14	50.00%	5	17.86%		
园艺园林 学院	44	97	84	91.5	12	27.27%	21	47.73%	11	25.00%		
资环学院	46	98	81	89.84	7	15.22%	15	32.61%	24	52.17%		
动科学院	33	96	87	91.64	4	12.12%	24	72.73%	5	15.15%		
动医学院	12	97	86	92.17	5	41.67%	3	25.00%	4	33.33%		
工程学院	45	99	87	93.71	24	53.33%	14	31.11%	7	15.56%		
经管学院	58	96	80	88.22	3	5.17%	25	43.10%	30	51.72%		
生命学院	76	97	79	91.61	10	13.16%	56	73.68%	9	11.84%	1	1.32%
食品学院	16	95	82	89	1	6.25%	7	43.75%	8	50.00%		
电气与信息 学院	49	99	84	91.41	13	26.53%	18	36.73%	18	36.73%		
水利学院	42	96	77	90.11	6	14.29%	20	47.62%	15	35.71%	1	2.38%
文法学院	52	97	84	88.58	3	5.77%	20	38.46%	29	55.77%		
理学院	58	97	82	90.33	8	13.79%	24	41.38%	26	44.83%		
马克思主义 学院	25	98	85	92.12	10	40.00%	8	32.00%	7	28.00%		
艺术学院	41	96	70	90.37	6	14.63%	22	53.66%	12	29.27%	1	2.44%
体育部	24	97	86	91.25	4	16.67%	13	54.17%	7	29.17%		
国际	3	93	89	90.33	0	0.00%	1	33.33%	2	66.67%		
合计	652	96.82	82.76	90.84	125	19.17%	305	46.78%	219	33.59%	3	0.46%

各学院综合评价获 90 分以上的教师中，生命学院最高，动科学院、工程学院、农学院较高，具体情况见图 1。

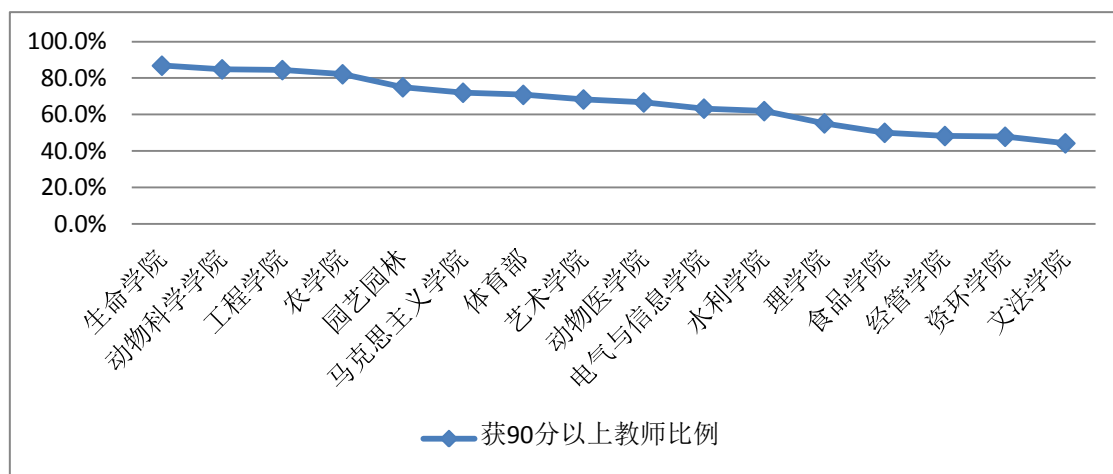


图 1 各学院获 90 分以上的教师占比情况

## (二) 不同职称教师课堂教学质量评价情况

从被听课教师的职称来看，正高级职称教师督导评价得分在 90 分及以上的占 87.4%，副高级职称教师为 66.9%，中级职称教师为 53.74，评价分在 80 分以下的教师有 3 人，占全部评价的 0.51%，总体表现为高级职称教师授课效果好，详情见表 4 和图 2。

表 4 不同职称教师课堂教学质量督导评价

职称	听课 人次 数	最高 分	最低 分	平均 分	得分 $\geq 95$		90 $\leq$ 得分 $< 95$		80 $\leq$ 得分 $< 90$		得分 $< 80$	
					数量	比例 (%)	数量	比例 (%)	数量	比例 (%)	数量	比例 (%)
正高级	127	98	84	92.26	37	29.13%	74	58.27%	16	12.60%		
副高级	251	99	77	91.08	51	20.32%	117	46.61%	81	32.27%	2	0.80%
中级	214	98	70	89.64	31	14.49%	84	39.25%	98	45.79%	1	0.47%
初级	1	87	87	87					1	100.00%		
合计	593	95.5	80	90	119	20.07%	275	46.37%	196	33.05%	3	0.51%

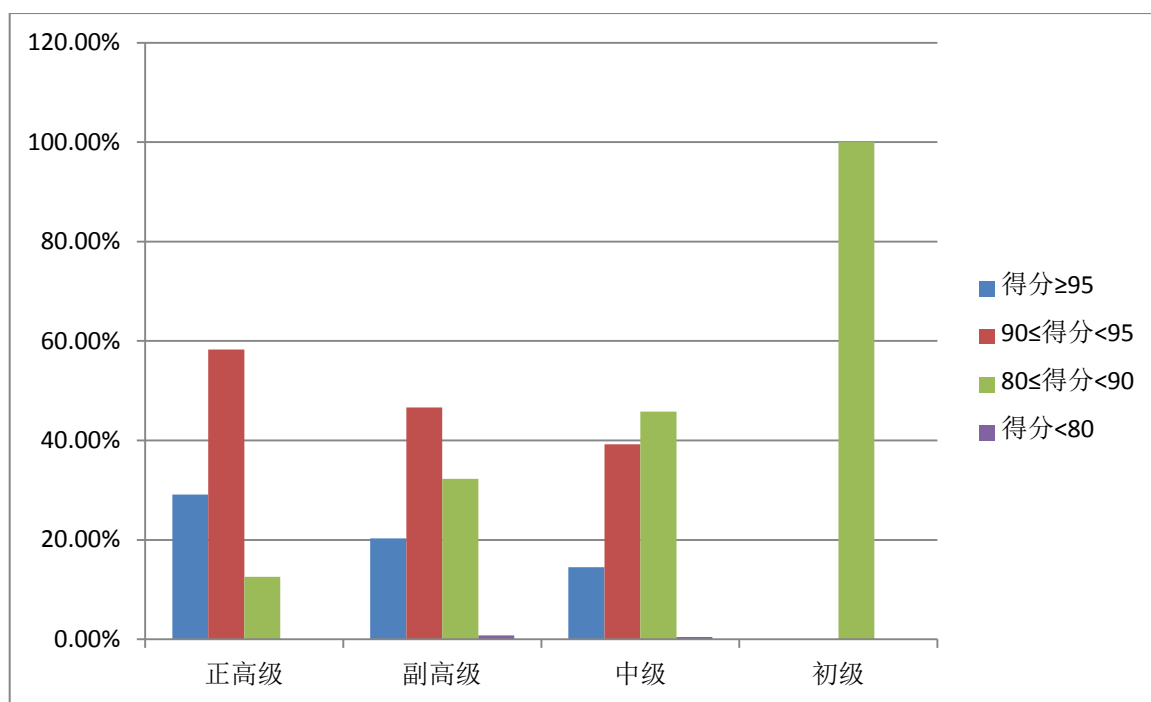


图2 不同职称教师课堂教学质量督导评价

### （三）课堂教学分项评价情况

为帮助教师有针对性的改进教学，提高教学水平，教学督导从教学态度、教学内容、教学方法、教学表达、教学管理、教学效果六个方面对教师进行了分项评价，各分项指标中，“教学态度”优秀率最高，为96.8%；“教学方法”优秀率较低，为61.3%；“教学管理”和“教学效果”优秀率最低，分别为56.6%和50.9%，如下：

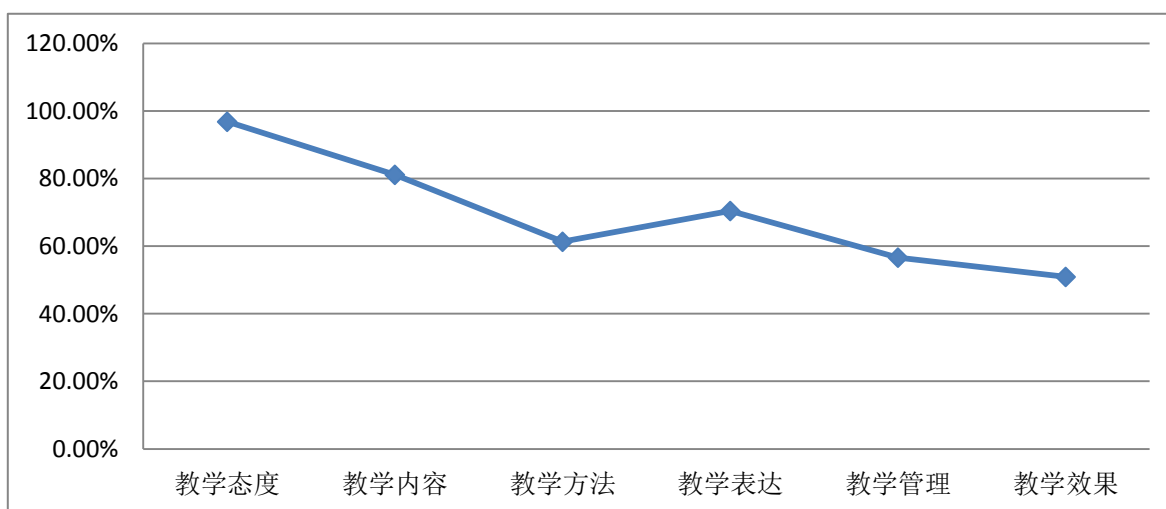


图3 课堂教学分项评价优秀率

#### （四）近三个学期课堂教学质量综合评价比较分析

##### 1. 总体评价情况比较

从统计的数据来看，本学期获 90 分以上比例比前两个学期分别上升 4.6%、6.35%，统计数据显示我校教学质量有明显提升，出现这个结果也可能与本学期被听教师高级职称教师占比较多，本学期高级职称教师所占比例较前两个学期分别高出 3.9%和 7.78%。具体情况见表 5、图 4。

表 5 近三个学期教师综合评价结果分布情况

学年学期	得分 $\geq 95$	$90 \leq \text{得分} < 95$	$80 \leq \text{得分} < 90$	得分 $< 80$
2017-2018-1	21.92%	39.43%	37.85%	0.80%
2017-2018-2	17.20%	42.40%	38.70%	1.60%
2018-2019-1	19.17%	46.78%	33.59%	0.46%

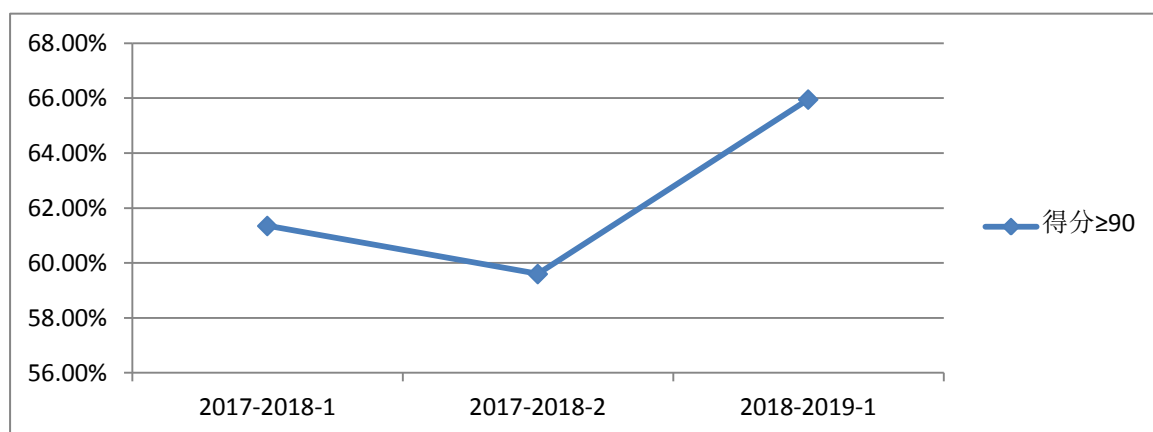


图 4 近三个学期综合评价获 90 分及以上教师占比情况

##### 2. 不同职称教师评价结果比较

从被听教师的职称来看，本学期督导评价获 90 分以上的比例高级职称教师比去年秋季略有提高，但较今年春季学期明显下降；副高级职称教师本学期比前两个学期都有明显提高；中级职称教师本学期获 90 分以上的比例为 52.77%，虽然较上学期略有下降，但是比去年秋季学期（47.20%）有明显提高，总的来说我校中级职称教师



的教学水平有所提高。

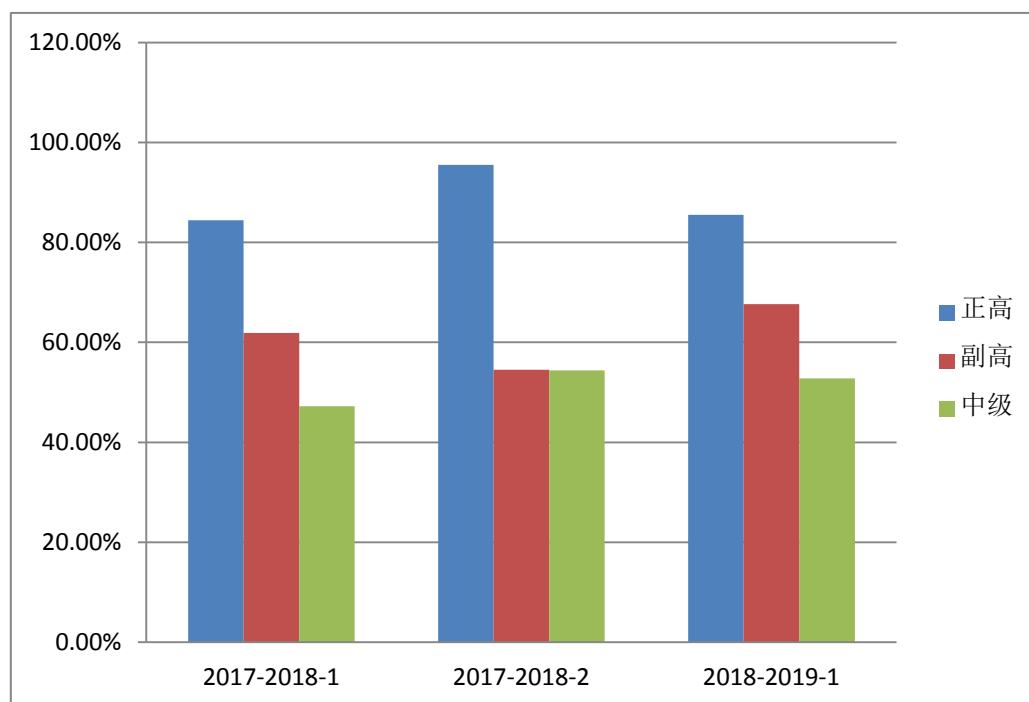


图 5 近三个学期不同职称教师获 90 分以上情况比较

### 三、课堂教学管理情况

本学期共统计了 575 个课堂出勤和 594 个课堂迟到情况。

#### (一) 出勤情况

本学期我校学生上课出勤率为 100% 的课堂有 155 个，占全部统计的 26.96% (上学期为 24.9%)，各年级学生上课出勤情况详情见表 5、图 3。

表 6 各年级学生上课出勤情况

年级	课堂 总数	出勤率 $\geq 90\%$		70% $\leq$ 出勤率 $< 90\%$		50% $\leq$ 出勤率 $< 70\%$		出勤率 $< 50\%$	
		数量	比例 (%)	数量	比例 (%)	数量	比例 (%)	数量	比例 (%)
大一	88	87	98.86%	1	1.14%				
大二	179	136	75.98%	38	21.23%	4	2.23%	1	0.56%
大三	245	176	71.84%	56	22.86%	11	4.49%	2	0.82%
大四	63	14	22.22%	13	20.63%	12	19.05%	24	38.10%
合计	575	413	71.83%	108	18.78%	27	4.70%	27	4.70%

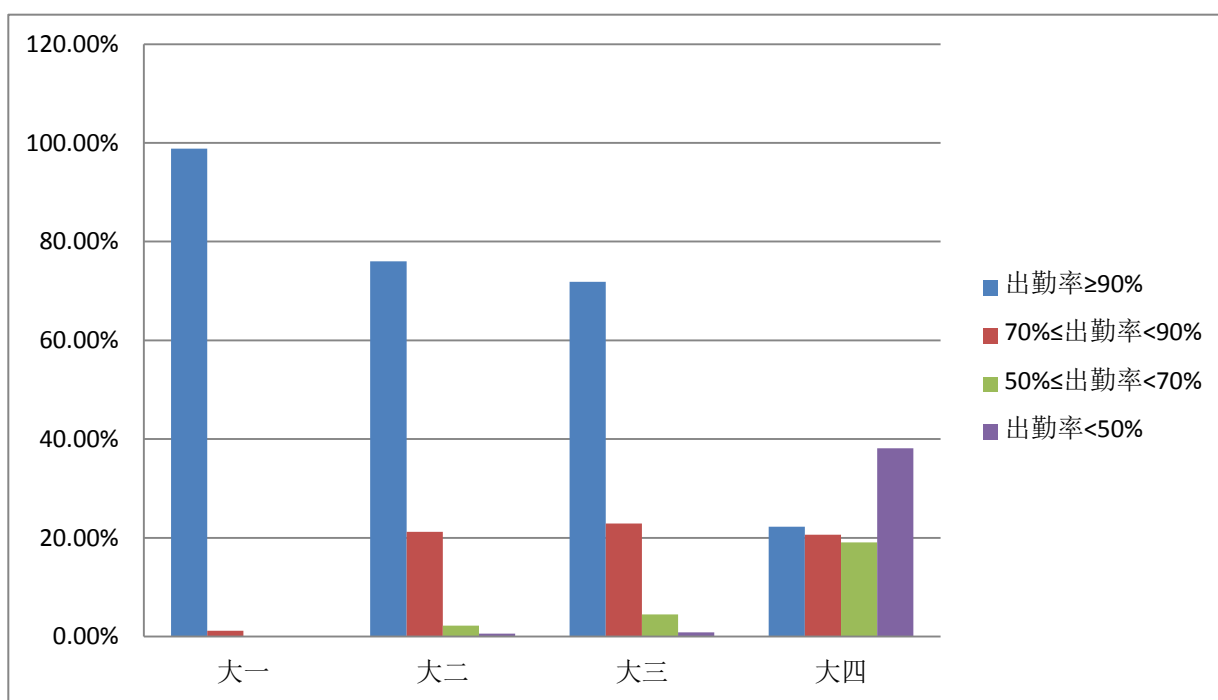


图 6 各年级学生上课出勤率

## (二) 学生迟到情况

在统计的 594 个课堂的迟到情况中，81.82%的课堂没有迟到的学生（上学期为 58.2%），迟到率最高为 22.8%（79 人的课堂，有 18 人迟到），详情见表 7。

表 7 学生迟到情况

课堂 总数	迟到率=0		0<迟到率<5%		5%≤迟到率<10%		10%≤迟到率<20%		迟到率≥20%	
	数量	比例 (%)	数量	比例 (%)	数量	比例 (%)	数量	比例 (%)	数量	比例 (%)
594	486	81.82%	81	13.64%	16	2.69%	10	1.68%	1	0.17%

## 四、课堂教学现状分析与评价

### (一) 教学态度

教师授课总体表现为备课充分、讲解认真、严谨，讲课精神饱满、投入，为人师表，尽职尽责。但是督导听过程中也发现个别教

师上课迟到和提前下课的现象，还有多媒体上课教师踩点到达教室（甚至迟到），不能提前打开计算机按时上课；教师因外出开会、评审项目等事由调串课或让低职称的人代课现象较多。

## （二）教学表达

多数教师讲授思路清晰，表达准确，部分教师语言生动流畅，强调重点、分析难点、富有激情和幽默感。但也有一些教师讲课节奏把握不好，存在音量小，语速过快，不给学生理解和思考的空间。富有感染力、吸引学生注意力的讲课为数有限，尚待加强。

## （三）关于教学内容与方法

部分授课教师能够与学生交流互动，如运用设问的方法引导学生思考，但这种交流多与前几排主动听课的学生，对后排学生照顾不够；也有个别教师与学生无交流、不观察学生，表现为教师的“一言堂”；与学生深入交流、追问的互动则为少见，影响教学效果。

启发性提问、课堂演算运用少。授课教师在授课中总结性归纳阶段性知识要点（或结论）也不多见。举例牵强，或不联系生产，或只联系科研，举例往往与实际紧密性不强。

授课教师对学生创新思维和创新能力的培养方面不够突出，建议教师深刻领会授课内容，善于科学设疑，例题提问，做题提问，复习提问，基础知识提问，设计相应的问题或方法。

#### （四）教学管理及讲课效果

我校学生课堂纪律及秩序总体上良好。低年级学生出勤率高、听课情况较好；高年级学生缺课多，教师缺少课堂管理，客观上助长了缺课现象的出现和蔓延，这种现象有低年级化的趋势。

学生课堂上看手机，看与课堂无关的书籍，不带教材的现象较多。有些同学前排有座不坐，专门坐在教室的后排或某个角落里。相当部分学生没有预习的习惯，回答问题不积极，哪怕讲课非常好的教师上课，这种现象也普遍存在。

有的教师虽有学生点名册，但上面什么也没有记载，形同虚设。个别教师课堂点名占用时间过多。

从教师职称来看，高级职称教师的讲课效果明显好于其他职称教师；从班级规模来看，小班授课效果远好于大班。

### 五、优秀教师及课程

#### （一）课堂教学优秀教师

在所听课程中，优秀教师代表有工程学院赵淑红、公维佳，农学院刘健、樊东，动科学院刘忠华。

#### （二）优秀课程

在所听课程中，优秀课程代表有农学院刘健老师的《昆虫研究法》和樊东老师的《昆虫脉动》，动科学院刘忠华老师的《动物组织胚胎

学》，文法学院张力老师的《中级英语视听说》和郭锐老师的《高级英语写作》。

## 六、建议与意见

### （一）多媒体授课

1. 应加强对教学课件质量的技术性和专业性的审核，提高教学课件制作水平，进而提高教学效果。

2. 减少对课件的依赖，熟悉掌握授课内容与进度，当突然停电、计算机或投影仪出现故障时能正常上课。

3. 杜绝“照屏幕、照本宣科”现象，真正发挥教学课件的“辅助”作用。根据督导听课情况，马克思主义学院的教师课件制作和使用情况普遍比较好。

### （二）课程实施

1. 建议增加教授为本科生上课学时数。

2. 建议理工科类小班上课，限制 120 人以上的大班课。

3. 教师随意调串课现象较多，如某学院不知晓某教师因病停课情况，有关学院须加强对教师调串课审批管理。建议把调串课率纳入学院工作绩效评价指标。

4. 学院（系）领导、授课教师、辅导员等共同努力，进一步加强学生思想教育、打造“金课”、加强课堂管理、适当“增负”，

形成齐抓共管局面，以减少迟到、缺课、不听课等不良现象，向 45 分钟课堂要质量。

5. 有的学院教师把课程安排在专业教室里上课，教室房间小，黑板也小，还没有课桌，房间里还堆放着一些杂物，上课环境不好，教学效果不理想。非特殊需要不应安排此类教室上课或加强专业教师建设以适合课堂教学。

### （三）其他

1. 个别报名参加教学质量奖的老师为“评奖”而评奖。教学督导听课发现有的参加评奖教师没有教学文件，授课准备也不好，教学效果一般。希望学院在推荐参赛教师时要严格把关，把真正教学质量优秀的教师推荐上来。

2. 个别教师在课堂上直接将教学内容界定为考试内容，偏离了教学目标，需要改正。

3. 一些教师的授课经验不足、水平不高，需进一步提高教学能力和教学水平，应加大教师培训力度。

4. “在线课程”“翻转课堂”等与现代信息技术融合的课程，需注重过程管理、过程考核和学生的实际学习效果。



---

主    审：李伟凯  
主    编：张  铁  
副 主 编：黄嘉鑫

本期编辑：李英今  
联系电话：0451-55191135  
E-mail：pgbgs@neau.edu.cn

抄送：校领导，相关职能部处领导，各学院书记、院长、教学副院长。