

东北农业大学本科教学质量监控 简 报

2017 年第 3 期（总第 3 期）

教学质量评估中心编制

2017 年 11 月 22 日

（内部资料，请勿外传）

目 录

★2017-2018-1 学期教学督导听课情况报告

★2017-2018-1 学期学生信息员反馈情况汇总

2017-2018-1 学期教学督导听课情况报告

一、督导听课基本情况

本学期督导听课安排坚持“一优先、三着重”，统筹兼顾、重点突出的原则，优先听青年教师的课，着重听近三年新入职教师的课、近三年新开的课和教学效果不理想的课。开学以来教学督导共听课 465 人次，共涉及 16 个学院的 321 名教师的 283 门课程，教师覆盖率为 34.1%，课程覆盖率为 9.8%。各学院听课覆盖情况见表 1-1 和表 1-2。

表 1-1 教师覆盖率情况统计表

序号	学院	上课教师数	评价教师数	覆盖率（%）
1	农学院	45	20	44.4%
2	园艺园林学院	39	15	38.5%
3	资源与环境学院	55	25	45.5%
4	动物科学技术学院	42	19	45.2%
5	动物医学学院	38	10	26.3%
6	工程学院	71	21	29.6%
7	经济管理学院	78	27	34.6%
8	生命科学学院	62	36	58.1%
9	食品学院	48	18	37.5%
10	电气与信息学院	64	15	23.4%
11	水利与土木工程学院	53	13	24.5%
12	文法学院	130	27	20.7%
13	理学院	82	32	39.02%
14	马克思主义学院	25	22	88%
15	艺术学院	102	15	14.7%
16	国际文化教育学院	7	6	85.7%
合计		941	321	34.1%

表 1-2 课程覆盖率情况统计表

序号	学院	开课 门次数	评价课程 门次数	覆盖率 (%)
1	农学院	141	18	12.8%
2	园艺园林学院	95	17	17.9%
3	资源与环境学院	118	23	19.5%
4	动物科学技术学院	73	20	27.4%
5	动物医学学院	72	10	13.9%
6	工程学院	309	20	6.5%
7	经济管理学院	201	21	10.4%
8	生命科学学院	189	29	15.3%
9	食品学院	158	20	12.7%
10	电气与信息学院	334	11	3.3%
11	水利与土木工程学院	122	15	12.3%
12	文法学院	388	27	7.0%
13	理学院	266	21	7.9%
14	马克思主义学院	149	9	6.0%
15	艺术学院	280	16	5.7%
16	国际文化教育学院	7	6	85.7%
合计		2902	283	9.8%

二、课堂教学质量评价情况

(一) 课堂教学质量综合评价情况

我校课堂教学质量总体较好,开学以来共听课 465 人次。督导评价分在 95 分及以上的教师有 102 人次,占全部评价的 21.9%;得分在 90-95 分之间的有 179 人次,占全部评价的 38.5%;得分在 80-90 分之间的有 181 人次,占全部评价的 38.9%;得分在 80 以下的有 3 人次,占全部评价的 0.7%。各学院课堂教学综合评价情况见表 1-3。综合评价得分基本呈现正态分布特点,分布情况如图 1-1:

表 1-3 课堂教学质量综合评价汇总表

学院	听课 人次 数	得分 ≥ 95		90 \leq 得分 <95		80 \leq 得分 <90		得分 <80	
		人次	比例 (%)	人次	比例 (%)	人次	比例 (%)	人次	比例 (%)
农学院	39	24	61.5%	10	25.6%	5	12.8%	0	0.0%
园艺园林学院	24	5	20.8%	11	45.8%	8	33.3%	0	0.0%
资源与环境学院	31	2	6.5%	8	25.8%	21	67.7%	0	0.0%
动物科学技术学院	22	4	18.2%	10	45.5%	8	36.4%	0	0.0%
动物医学学院	14	5	35.7%	6	42.9%	2	14.3%	1	7.1%
工程学院	43	10	23.3%	15	34.9%	18	41.9%	0	0.0%
经济管理学院	28	2	7.1%	13	46.4%	13	46.4%	0	0.0%
生命科学学院	59	16	27.1%	38	64.4%	5	8.5%	0	0.0%
食品学院	20	8	40.0%	9	45.0%	3	15.0%	0	0.0%
电气与信息学院	26	7	26.9%	7	26.9%	10	38.5%	2	7.7%
水利与土木工程学院	40	7	17.5%	20	50.0%	13	32.5%	0	0.0%
文法学院	28	1	3.6%	4	14.3%	23	82.1%	0	0.0%
理学院	40	6	15.0%	6	15.0%	28	70.0%	0	0.0%
马克思主义学院	23	1	4.3%	4	17.4%	18	78.3%	0	0.0%
艺术学院	20	3	15.0%	11	55.0%	6	30.0%	0	0.0%
国际文化教育学院	8	1	12.5%	7	87.5%	0	0.0%	0	0.0%
合计	465	102	21.9%	179	38.5%	181	38.9%	3	0.7%

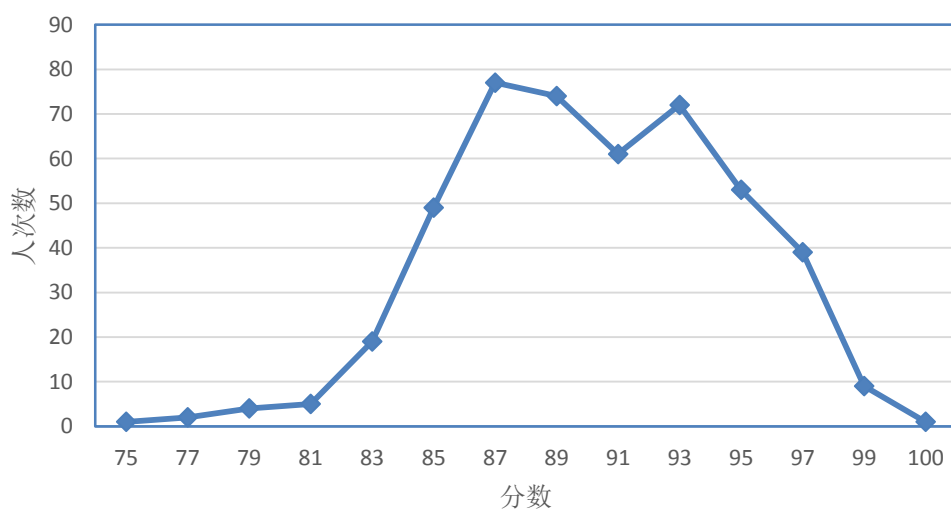


图 1-1 不同分数人次数分布情况

（二）不同职称教师课堂教学质量评价情况

从听课教师的职称来看，督导评价得分在 90 分及以上的高级职称教师占 90.1%，副高级职称教师占 63.8%，中级职称教师占 45.5%，评价分在 80 分以下的只有 3 人，期中教授 1 人，讲师 2 人。详情见表 1-4。

表 1-4 不同职称教师课堂教学质量评价情况

职称	得分 ≥ 95	90 \leq 得分 < 95	85 \leq 得分 < 90	80 \leq 得分 < 85	得分 ≤ 80	合计
教授	33 (36.3%)	49 (53.9%)	8 (8.8%)	0	1 (1.1%)	91
副教授	39 (24.4%)	63 (39.4%)	53 (33.1%)	5 (3.1%)	0	160
讲师	29 (13.7%)	67 (31.8%)	91 (43.1%)	22 (10.4%)	2 (1.0%)	211
助教	1 (33.3%)	1 (33.3%)	0	1 (33.3%)	0	3
合计	102	180	152	28	3	465

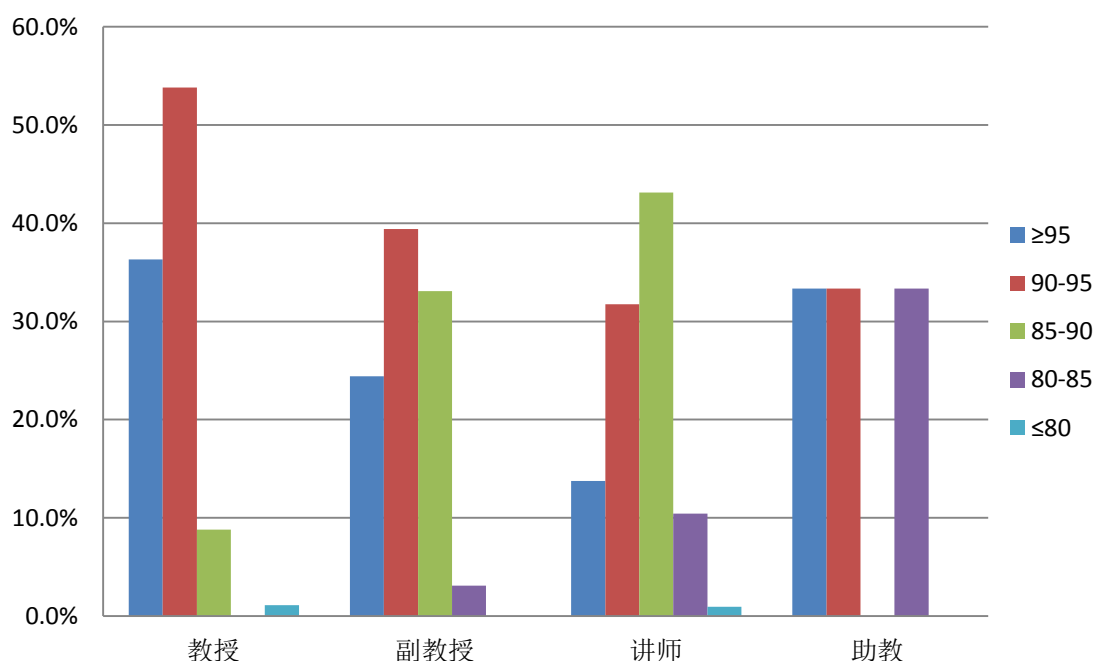


图 1-2 不同职称教师课堂教学质量评价情况

（三）新入职教师课堂教学质量评价情况

本学期督导共听了 68 名近三年新入职教师讲授的 110 人次课程。教授、副教授、讲师、助教分别为 2 人次、14 人次、93 人次和 1 人次。详情见表 1-5。

表 1-5 新入职教师课堂教学质量评价情况

职称	得分 ≥ 95	90 \leq 得分 < 95	85 \leq 得分 < 90	80 \leq 得分 < 85	得分 ≤ 80	合计
教授	2	0	0	0	0	2
副教授	2	3	7	2	0	14
讲师	10	23	43	15	2	93
助教	0	1	0	0	0	1
合计	14	27	50	17	2	110

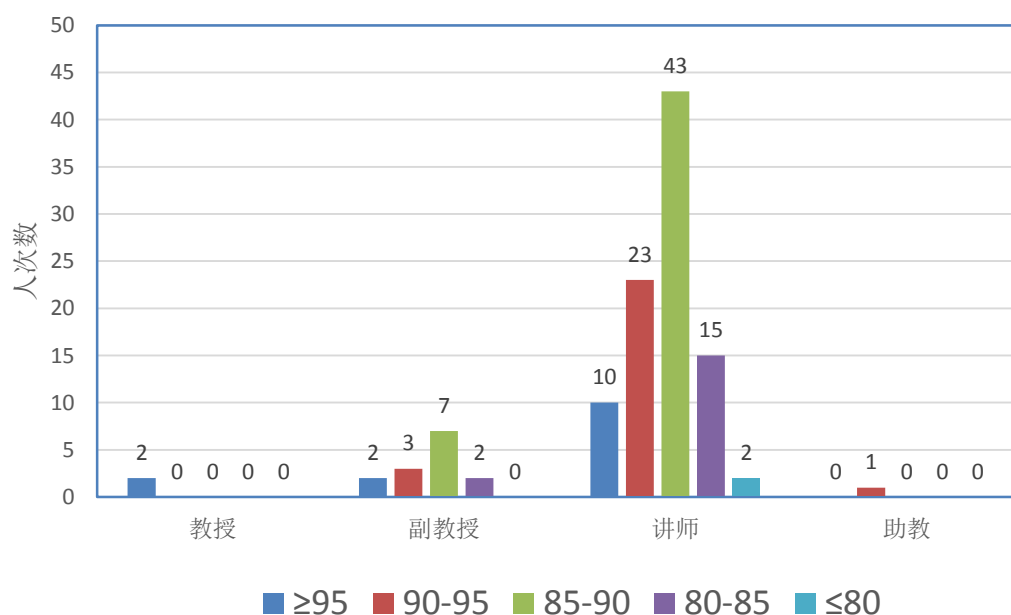


图 1-3 新入职教师课堂教学质量评价

新入职教师授课督导评价得分在 90 分及以上的占 37.3%，得分在 90 分以下的占 62.7%，与我校总的情况（90 分及以上的占 60.4%）相比较差距较大。

三、课堂教学管理情况

本学期共统计了 448 个课堂出勤和迟到情况。

(一) 出勤情况

总体来说，大一和大二学生上课出勤率较好，大一有 93.1% 的课堂出勤率在 90% 以上，而大四有 49% 的课堂出勤率不到 50%，从大三开始出勤率呈下降趋势。详见表 1-6。

表 1-6 各年级学生上课出勤率统计表

年级	抽查 课堂 总数	出勤率 $\geq 90\%$		70% \leq 出勤率 $< 90\%$		50% \leq 出勤率 $< 70\%$		出勤率 $< 50\%$	
		数量	比例(%)	数量	比例(%)	数量	比例(%)	数量	比例(%)
大一	58	54	93.1%	4	6.9%	0	0.0%	0	0.0%
大二	123	103	83.7%	15	12.2%	4	3.3%	1	0.8%
大三	216	131	60.6%	69	31.9%	15	6.9%	1	0.5%
大四	51	6	11.8%	11	21.6%	9	17.6%	25	49.0%
合计	448	294	65.6%	99	22.1%	28	6.3%	27	6.0%

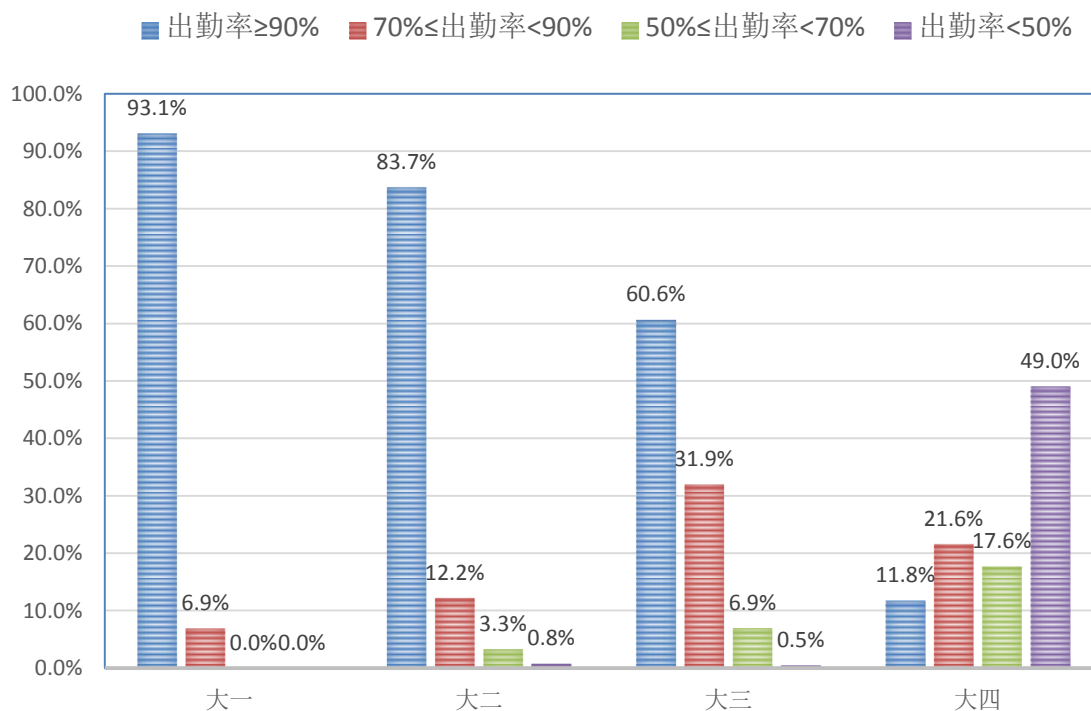


图 1-4 各年级学生上课出勤率

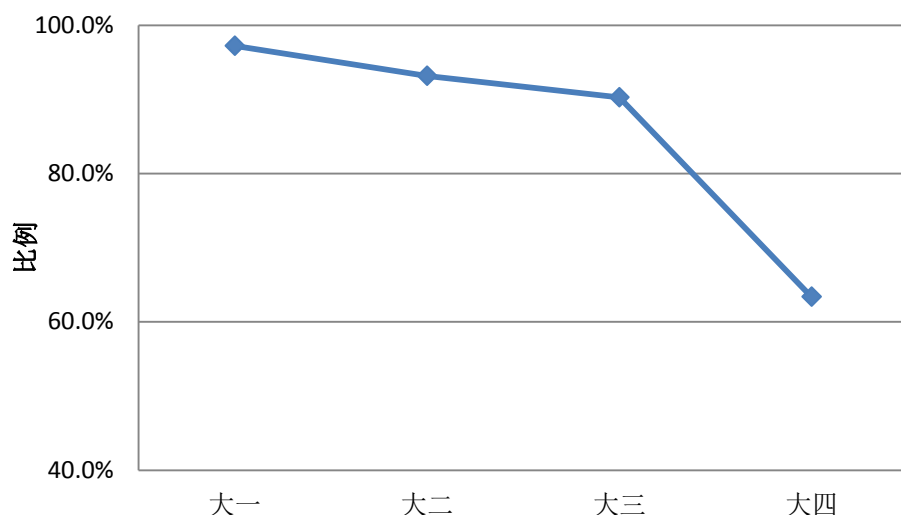


图 1-5 各年级学生上课出勤率

(二) 学生迟到情况

在统计的 448 个课堂的迟到情况中，有 338 个课堂没有迟到情况，有 7 个课堂迟到率达 20%以上，迟到率最高的课堂是 44%。详情见表 1-7：

表 1-7 抽查课堂学生迟到率统计表

总数	迟到率=0	0<迟到率<5%	5%≤迟到率<10%	10%≤迟到率<20%	迟到率≥20%
448	338	80	12	11	7

四、教学工作中存在的问题

(一) 教师授课方面

1. 多数教师课堂授课与学生互动少或没有互动，很少有启发式教学。
2. 在授课内容上存在扩展性不足、理论联系实际较少等问题。
3. 一些专业教师的授课方式存在缺陷，授课技巧欠缺，更谈不上授课艺术性。
4. 有些教师上课过分依赖多媒体课件，面对课件念内容，不

能脱稿，讲课效果不好。使用板书配合多媒体授课的课程很少，而是完全依赖 PPT 文字或口头讲述。

5. 有些课堂板书字体过小或过轻，尤其大班课，影响学生的学习效果，这个问题比较普遍。

（二）多媒体课件

PPT 制作水平参差不齐，一些课件单篇 PPT 文字内容过多，字体过小，不能突出重点，后排学生很难看清楚。一些 PPT 的制作不能满足授课要求。

（三）课堂管理方面

部分教师对课堂纪律疏于管理，学生上课有玩手机、吃东西、睡觉等现象。有个别课堂迟到率高，我校大四缺勤情况很严重，有些课堂甚至没有学生来上课。

（四）关于教学质量奖评审方面

有些学院选拔不严格，不是教学质量突出的教师被推荐上来，有些报奖教师上课并不认真，对课堂纪律监督不严，授课效果不好，影响教学质量奖评选的效果。

（五）新入职教师教学水平和能力方面

新入职教师在教学水平和能力等方面普遍欠缺，有待提高。

五、建议

（一）转变教学观念，切实推进教学改革

从以“教”为中心向以“学”为中心转变，随之应改革相配套的教学内容和教学方法。

提高课堂教学效果，教学设计非常重要。通过精巧的教学设

计与实施，使学生获取知识、探索知识、应用知识，进而提高素质和能力。

学校通过组织观摩、讲座、竞赛、督导等多种途径，进一步加强教师（特别是青年教师）讲课方法的指导和培训。针对青年教师学历高，实践经验少，社会经验不足等情况，应安排新教师到社会中锻炼、做社会调查，要加强他们的生产实践能力。

（二）多媒体课件质量方面

希望学校对多媒体课件加强管理，要求教师提高课件质量。PPT 教学应与板书相结合，不过度依赖 PPT。授课过程中与学生要多一些交流互动。

学校要采取事先不告知的情况，要求教师采用板书讲授等形式，检验教师授课能力与授课效果。

（三）课堂管理方面

严肃课堂教学纪律。教师要强化对课堂的管理，严格执行学生缺课上报制度；教师和教学管理部门、学生管理部门应认真思考学生出勤率和听课率及学生课上教学秩序问题，尤其要破解大四学生缺课的难题，对学生课堂管理形成常态化。

（四）关于教学质量奖评审方面

建议进一步提高选拔推荐的标准，学院应加强内部推荐把关与筛选，明确参评资格，确保优中选优。在条件成熟时，可考虑把综合评价排名作为参加评审的基本资格。

2017-2018-1 学期学生信息员反馈情况汇总

为了进一步完善教学质量监控体系建设,充分体现学生参与教学管理和监测的重要作用,学校在 2017 年 9 月,组建了教学质量监测学生信息员队伍。信息员的工作职责主要包括:第一,协助开展教师课堂教学质量评价工作,全面、客观评价课程教学效果和学习效果。第二,及时收集教学过程信息,准确反映与教学秩序相关的教学信息。第三,收集反映学生对学校教育教学及教学管理与服务、教学条件保障等方面的合理化意见和建议。第四,了解学生学习状况,参与学风建设,针对不同年级学生特点,分析、反映学生的学习态度、学习成长、学习负担以及学习中的问题和困难等。第五,结合学校实际和学生实际,开展有关调研评价活动。

经过办公软件操作、文件书写格式、反馈表填写规范等方面的培训,学生信息员从第七教学周正式开展工作。截止 11 月 14 日,共收到反馈信息 240 条,其中“教学秩序方面”信息 18 条、“教学质量方面”信息 59 条,“对学校教学、管理和服务等方面的意见和建议”113 条,“学生学习状况”38 条,其他问题 12 条。

一、教学秩序方面

信息反馈显示,有个别老师存在“迟到”“缺课”“课上离开”现象。有的课程“因老师生病临时缺课”“因外出学习临时缺课”,虽经查询系统,调串课信息已备案,但学生这类反馈信息不占少数,说明对学生学习产生了严重影响。如“老师因为出差找其他

老师代课，但由于不同老师的讲课方法和使用课件的不同，回来上课后和代课老师讲授的内容中出现了一些遗漏，希望再做些衔接”等。

据统计，本学期开学以来，教师调串课共计 572 人次，调串课次数较多，建议学院及相关部门能够进一步严格调串课审批程序及调串课条件与要求，如无十分必要的因素，尽量减少调串课次数；各学院也应进一步加强教学秩序监管力度，并协助教师做好人员代课、内容衔接、补课及学生的解释工作，保障教学工作的顺利进行。

二、教学质量方面

信息反馈显示，教师课堂管理方面过松或放任，如“对玩手机、睡觉、看视频等现象干涉少，听课成自愿的事，老师只看有没有人缺席”“老师脾气太好，迟到缺席情况严重”。

信息反馈显示，有教师存在使用 PPT 效果不佳的情况，如“老师所讲 PPT 与书本不一样，学生翻书找不到，学习存在困难”“老师依赖 PPT，没有板书”。此类现象与督导听课所获取的信息基本一致。教师除改进多媒体教学效果外，也要多关注一年级学生的课上学习方法，教其合理使用教材、参考书和 PPT 教学课件，帮助其做好与高中教学的衔接与过渡。

信息反馈显示，有教师课堂互动欠缺现象，如“老师上课缺少与学生互动，学生学习热情不高”。个别教师讲课速度有问题，如“老师讲课速度快，一节课下来，学生只记笔记，没有时间思考”。还有一些反馈指出“老师课上讲一些与课堂无关的事情，

影响课堂进程”“老师重点划分不明确”“老师讲课过于高深，大部分同学听不懂”等信息。

建议相关部门和学院进一步加强课堂教学管理，引导教师提高责任意识，将关注讲课水平转为关注学生学习效果，站在学生角度，实实在在地提高“到课率、抬头率、听课率”；同时改善教学方法和手段，正确、合理使用 PPT，提高教学质量。

三、教学管理服务方面

学生们提出了一些关于增加自习室的建议，如“研楼安装了多媒体后，很多教室关闭，导致自习教室减少，学生找自习室学习更加困难”“自习室多数被考研的占用，希望学校能开放更多的自习室”。

关于教学安排不合理的反馈，“有些结合实验课的课程安排不合理，实验课安排在了理论课之后，建议理论和实验穿插进行，能够改进学习效果”。

还有信息反馈“校园路段中从教学楼到北三食堂晚上过黑，灯亮度不是很亮，建议提高亮度”“主楼与研楼之间的甬道，研楼通往北四食堂的甬道，没有路灯，冬天道路十分滑，学生安全存在问题”。

环境设施方面是学生较为关注的内容，问题虽小但确实影响着学生的学习生活环境，若长期搁置，不仅存在安全隐患，也逐渐减少了学生参与改进的热情和对学校的信赖。具体的内容已经以“监控表”的形式反馈给相关部门，希望能想学生之所想，急学生之所急，为学生创造更加安全舒适的校园环境。

四、学生学习状况方面

信息反馈显示，有的班级“晚课普遍迟到、缺席情况严重”“晚自习存在替课现象”“天气转冷，每天的第一节课迟到和缺席比较严重”，一些课程“无练习册，复习存在困难”“希望能有足够的练习题来明确重点”。有关“缺少练习册”的反馈有 17 条，占 44.7%，说明渴望深入学习、课后巩固的学生不占少数。

建议各学院了解学生学习需求，帮助学生解决实际困难；与辅导员、班主任和任课教师一起，对迟到、缺课较严重的班级及个人进行重点关注、帮扶；加强学风建设，重视早、晚自习实际效果，提升吸引力。

以上是近四周学生对教学秩序、教学质量、教学管理及学生学习状况等方面的反馈情况，已根据意见建议归属，进行了整理分类，以“东北农业大学本科教学质量监控表”的形式，反馈给各学院和相关部门。希望信息反馈单位根据信息反馈情况，进行认真核实和深入了解，争取做到“小问题马上解决、大问题有步骤整改、解决不了的问题做好解释”，坚持以学生为中心，以问题为导向，坚持持续改进，跟踪问效，构建质量监控闭环系统。

学生信息员反馈的信息，是站在学生视角提出的问题，有些问题反映的不一定全面准确，但一定是某些方面对其自身的学习生活产生了困扰。将反馈信息原汁原味地呈现给各部门和各学院，目的不是问责，而是希望能正确理解和面对学生的声音，及时帮助学生走出困境，解决困扰，从而营造更加优越的教学和学习环境，构建更加亲密的师生关系。

主 审：郭翔宇
主 编：张 铁
副 主 编：黄嘉鑫

本期编辑：马朝珉 李英今 李雪
联系电话：0451-55191135
E-mail：pgbgs@neau.edu.cn

抄送：校领导，相关职能部处领导，各学院书记、院长、教学副院长。