

# 东北农业大学本科教学质量监控 简 报

2019 年第 3 期（总第 13 期）

教学质量评估中心编制

2019 年 3 月 28 日

---

（内部资料，请勿外传）

## 目 录

★ 2018-2019-1 学期学生评教情况通报

★ 2018-2019-2 学期领导干部开学第一周听课情况通报



# 2018-2019-1 学期学生评教情况通报

## 一、基本情况

教学质量评估中心结合智慧校园建设，设计构建了新的学生评教系统。该系统可实现不同类别、不同范围课程及不同对象的评价任务发布，且学生评价操作流程的流畅度与功能的完善度均得到提升。

2018 年 12 月 10 日至 2019 年 1 月 15 日，学校开展了 2018-2019 学年第一学期期末评教工作。本次启用了新的评价系统，且未设置评教与查看成绩相关联的限制性条件，完全由学生自愿进行评教，共有 11977 名学生参与评价，收回有效问卷 119179 份。同时，为落实《东北农业大学关于建立健全师德建设长效机制的实施办法》文件精神，新增了“师德师风”专项反馈与评价。

## 二、评价得分情况

为防止学生未认真答题，或使用软件一键评教，出现不看选项直接选择的情况，特设置反向题，有效筛选出未认真评教学生。以下课程得分是已剔除这部分数据后的平均值。

### 1. 按课程统计

该学期共评价了 20 个院部（处）的 1221 门课程，平均得分 93.92 分。其中 90 分以上（含 90 分）的有 1035 门，占 84.77%。各学院（部）开设课程的得分分布情况见表 1。

表 1 课程得分分布表

开课学院/部门	得分≥95	90≤得分<95	85≤得分<90	85 分以下	95 分以上占比
动物医学学院	33	8	2	0	76.74%
体育部	3	2	0	0	60.00%
动物科学技术学院	32	17	5	1	58.18%
农学院	38	31	1	0	54.29%
工程学院	74	53	8	5	52.86%
艺术学院	53	25	18	16	47.32%
食品学院	33	36	1	0	47.14%
园艺园林学院	23	25	5	2	41.82%
国际文化教育学院	11	11	5	2	37.93%
资源与环境学院	37	53	20	3	32.74%
生命科学学院	22	38	8	0	32.35%
水利与土木工程学院	22	47	6	0	29.33%
理学院	18	39	8	0	27.69%
经济管理学院	36	73	16	6	27.48%
文法学院	26	52	19	5	25.49%
电气与信息学院	8	47	18	5	10.26%
马克思主义学院	0	6	0	0	
图书馆	0	2	0	0	
招生与就业指导处	0	1	0	0	
学生工作处	0	0	1	0	
总计	469 门	566 门	141 门	45 门	1221 门
所占比重	38.41%	46.36%	11.55%	3.69%	100%

## 2. 按教师职称统计

该学期共有 971 名教师收到评价,包括 953 名本校教师,18 名外聘教师。外聘教师平均得分 92.82 分。本校教师中,

90 分以上（含 90 分）的有 815 人，占 85.52%。各职称教师得分分布情况见表 2。

表 2 各职称教师得分分布表

教师职称	得分≥95	90≤得分<95	85≤得分<90	85 分以下	95 分以上占比
高级	69 人	99 人	13 人	1 人	37.91%
副高级	118 人	190 人	45 人	8 人	32.69%
中级	122 人	215 人	53 人	15 人	30.12%
初级	0 人	2 人	3 人	0 人	0.00%
总计	309 人	506 人	114 人	24 人	32.42%
所占比重	32.42%	53.1%	11.96%	2.52%	100%

### 3. 按评价指标统计

评价问卷结合学科专业特点，分为理论课问卷、实验课问卷、艺术类课程问卷和体育类课程问卷。指标分评价课程和评价教师两类，评价课程的指标有“你学习本课程收获大吗？”“你满意授课内容吗？”等方面内容，评价教师的指标有“你认为老师认真负责吗？”“老师教法适合吗？”“老师讲课有吸引力吗？”“老师指导实验操作到位吗？”“老师示范准确熟练吗？”等方面内容。

其中，理论课问卷中，教学态度平均得分 93.9 分，教学内容 93.2 分，教学方法 92.85 分，教学表达 89.96 分，教学效果 92.23 分。可以看出，理论课教学表达整体得分偏低。各学院（部）得分分布详见表 3。

表 3 各学院（部门）理论课评价指标得分表

开课学院/部门	教学态度	教学内容	教学方法	教学表达	教学效果
农学院	95.15	94.56	94.2	91.13	93.66
园艺园林学院	94.25	93.19	92.84	89.64	92.69
资源与环境学院	94.03	93.17	92.61	90.07	92.35
动物科学技术学院	95.32	94.18	93.91	91.43	93.29
动物医学学院	95.41	95.05	94.65	92.25	94.45
工程学院	94.45	94	93.52	91.1	93.23
经济管理学院	93.28	92.13	91.7	88.75	91.25
生命科学学院	94.49	93.48	92.9	89.97	92.82
食品学院	95.14	94.8	94.41	91.63	94.2
文法学院	94.1	93.07	92.53	90.38	91.44
水利与土木工程学院	93.57	93.19	92.84	89.86	92.49
国际文化教育学院	94.44	93.64	93.34	90.22	92.77
电气与信息学院	91.04	90.85	90.6	86.68	89.65
理学院	93.59	92.49	91.77	89.19	91.55
图书馆	94.35	94.16	94.49	90.86	93.54
马克思主义学院	93.65	92.82	92.32	89.31	91.24
学生工作处	91.29	90.48	90.35	86.73	88.48
招生与就业指导处	92.7	92.33	92.38	88.27	91.07
平均得分	<b>93.9</b>	<b>93.2</b>	<b>92.85</b>	<b>89.86</b>	<b>92.23</b>

实验课问卷，共有 15 个院（部）涉及实验课，其中教学态度平均得分 93.83 分，实验内容 93.38 分，教学方法 93.32 分，教学表达 93.25 分，教学效果 92.83 分，实验准备 93.69 分。总体分布比较平均，各学院（部）得分分布详见表 4。

表 4 各学院（部门）实验课评价指标得分表

开课学院/部门	教学态度	实验内容	教学方法	教学表达	教学效果	实验准备
农学院	95.89	95.08	95.23	94.93	95	95.49
园艺园林学院	94.46	93.96	93.88	93.64	93.16	94.04
资源与环境学院	93.6	93.07	93.41	93.38	92.27	93.49
动物科学技术学院	95.65	95.51	96.06	95.27	94.24	96.07
动物医学学院	96.88	95.55	95.38	95.56	95.01	96.11
工程学院	95.28	94.83	94.76	94.98	94.13	95.09
经济管理学院	91.61	90.98	91.22	90.52	89.61	91.35
生命科学学院	95.32	94.92	95.03	95.08	94.24	95.39
食品学院	95.06	95	94.46	95.06	94.38	95.01
文法学院	93.33	92.65	92.35	91.95	90.29	92.56
水利与土木工程学院	94.42	94.31	94.54	94.28	93.75	94.24
国际文化教育学院	83.75	82.88	84.58	85.38	88.58	85.38
电气与信息学院	92.54	91.9	91.61	91.64	90.58	92.29
理学院	95.21	94.42	94.57	94.85	93.53	95.11
图书馆	94.49	93.75	93.69	93.31	93.73	93.83
平均得分	<b>93.83</b>	<b>93.38</b>	<b>93.32</b>	<b>93.25</b>	<b>92.83</b>	<b>93.69</b>

艺术类问卷，是针对艺术学院开设的课程设置的问卷。其中，教学态度平均得分 92.72 分，教学内容 92.14 分，教学方法 93.3 分，教学表达 88.54 分，教学效果 90.87 分。与学校理论课总体评价相似，教学表达指标得分低于其他指标。

体育类问卷，是针对体育课设置的问卷。其中教学态度平均得分 94.09 分，教学内容 93.85 分，教学方法 95.28 分，教学表达 93.02 分，教学效果 92.24 分。

四类课程评价指标得分分布情况见图 1。

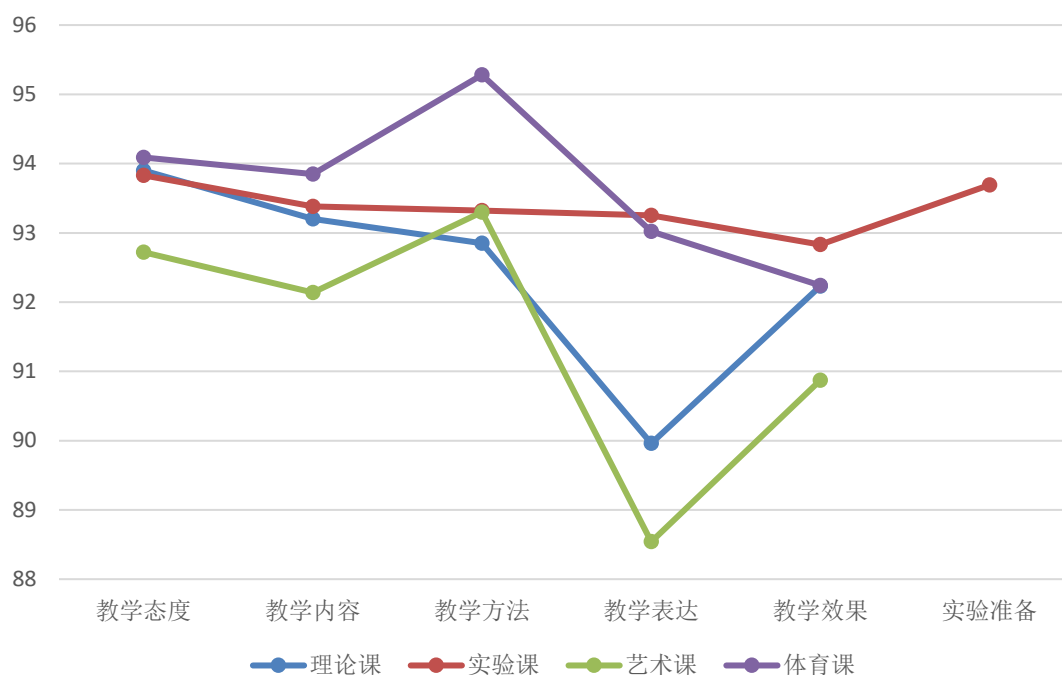


图 1 各评价类型指标得分情况

### 三、主观评价情况

本次评教共收集到 25265 条主观评价，学生对课程学习效果、教师教书育人、教师学识、教学方法与艺术等方面给予了较高的评价与赞誉。同时，也有学生对部分教师教学态度不严谨、教学方法不恰当、教学效果不明显等方面提出了评价与反馈。在**教学秩序**方面，有学生反映有的老师“上课迟到”或“踩点到”；在**教学态度**方面，有学生反映有的教师“态度不认真”，有的老师课下请教问题没有耐心；在**教学准备**方面，有学生反映有的教师“知识体系不明晰，课程内容不连贯，PPT 有些陈旧”；在**教学方法**方面，有学生反映有的老师“上课内容很丰富，但缺少趣味性，容易打瞌睡”，有的教师



无互动交流、声音太小、语速太快；在**课堂管理方面**，有学生反映有的老师课堂管理有些松散。另外，本次设置师德师风问题反馈专栏，结合《高等学校在职教师从业行为“十禁止”》设置选项，学生勾选相应问题，并在备注栏详细说明，未说明具体内容的无法提交。经整理，共收到 27 条数据。

下一步学校将就学生在主观评价中提出的意见建议以及“师德师风”专栏中提出的问题，反馈给有关学院（部）或职能部门，以进一步了解情况并监督持续改进。

# 2018-2019-2 学期领导干部开学第一周 听课情况通报

根据《东北农业大学各级领导干部听课制度》（东农校发〔2014〕67号）文件要求，开学第一周，校领导、党政机关部门负责人、校督导组全体成员、各学院书记、院长及教学副院长深入教学第一线，了解掌握教学运行、教学秩序及教学设施、教学环境等情况。

评估中心顺应智慧校园建设趋势，设计开发了本科教学质量综合评价系统——各级领导干部网上选课评课功能。2018年11月发布了网页版，本学期启用手机端微信小程序，领导干部可根据时间灵活选择教师和课程，同时也方便数据统计分析和反馈。同时，本学期开学听课由原来的首日听课延长至首周听课，加大了听课的自由度和随机性。

## 一、整体评价情况

本次开学第一周听课，共评价 36 门课，其中首日听课 30 门，选择首堂课听课 23 门。评价结果中，总体评价“优”的有 20 门，占 55.56%，与上学期同比（以下简称为“同比”）下降了 1.44 个百分点；评价结果为“良”的有 14 门，占 38.89%，同比增长了 3.89 个百分点；评价结果为“中”的有 1 门，“差评”1 门。

## 二、具体得分分析

教师授课情况方面，“按时授课，精神饱满”得优率为 91.67%；“备课充分,思路清晰”得优率为 94.44%；“合理应用现代教育技术”得优率为 61.11%；“注重启发学生思维，有良好的交流技巧”和“有效维护课堂纪律，教学时间利用充分”得优率均为 83.33%。除“按时授课，精神饱满”得优率略有下降外（1.33 个百分点），其他指标得优率均有所提升。

学生听课状态方面，“按时到课，出勤率高”得优率为 75%；“携带教材，认真记笔记”得优率为 38.89%；“积极与教师互动，思维活跃”得优率为 61.11%；“认真听讲，课堂纪律好”得优率为 77.78%。其中，“携带教材，认真记笔记”得优率同比下降 5.11 个百分点，其他指标都有所提升。图 1 为各个观测点“优、良、中、差”的分布情况。图 2 为近三个学期开学领导干部听课中各观测点得优率的数值比较。

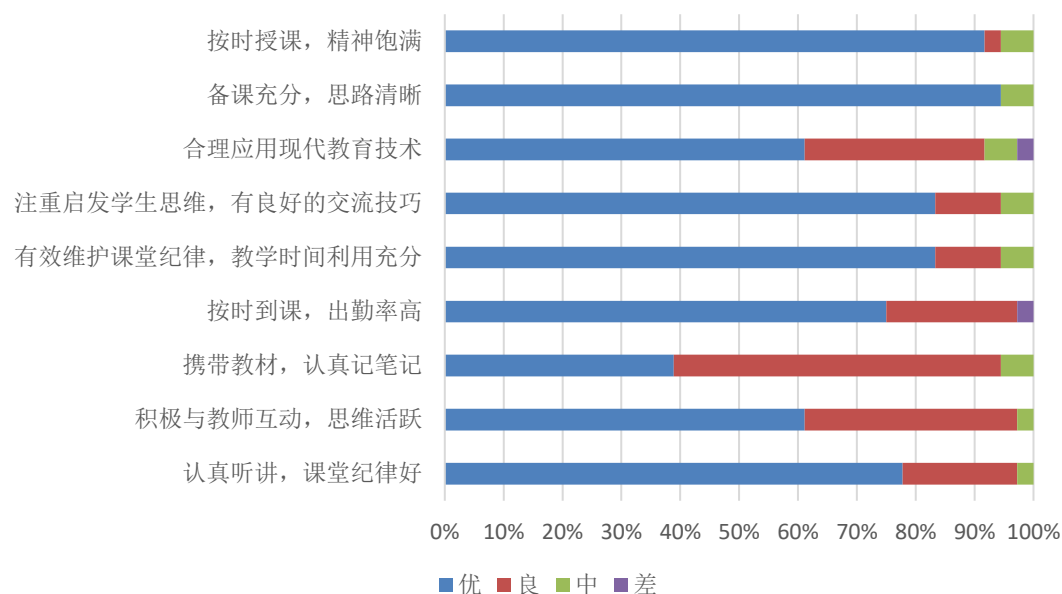


图 1 各个观测点“优、良、中、差”的分布情况

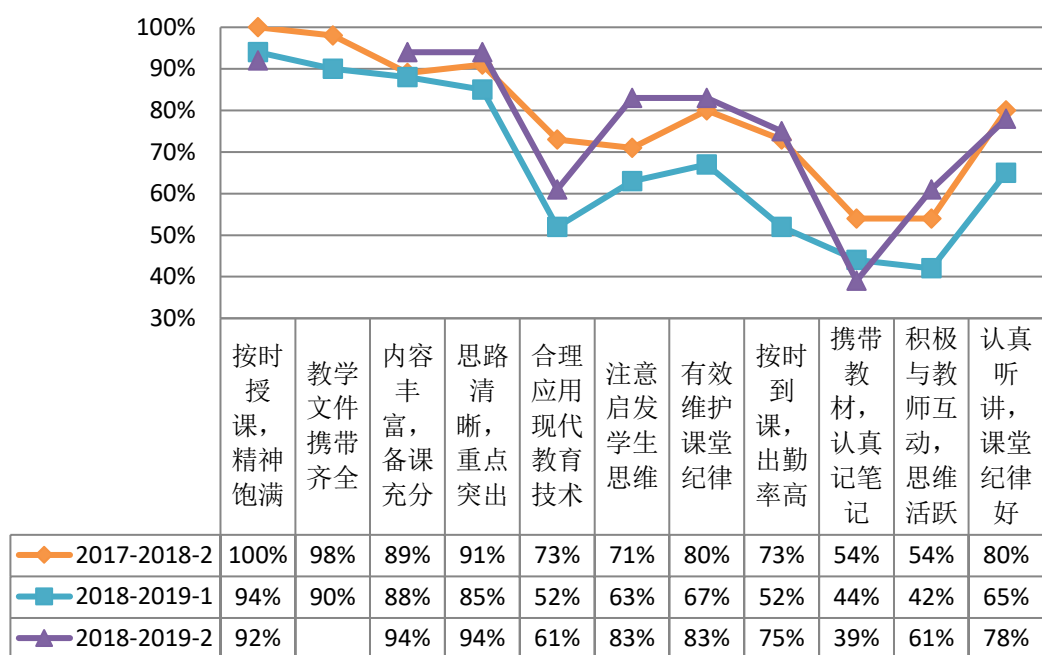


图 2 近三学期各观测点得优率情况对比

因教学文件查阅不便，本次评价表删去“教学文件携带齐全”这一指标。可以看出，近三学期各指标得优率走向基本一致。而教师授课方面近两学期完全一致，“合理应用现代教育技术”均为最低点，和督导、学生反馈一致，该问题目前较为突出。“合理利用”包含两层意思，一是应充分发挥现代技术的优势，为课程质量服务，而不是减轻工作量，“只念 PPT”；二是应结合课程特点，判断是否需要运用现代技术，有些传统类课程应更侧重于板书，而不是一味的追求新颖。两者原则均是以学生学习效果为重。

学生听课状态方面，“携带教材，认真记笔记”方面较之前两学期下降较多，成为三学期以来的最低点。“记笔记”虽不是听课的必须要求，但确是集中精力听课的重要体现，也有助于记忆知识点，方便课后总结回顾。很多学生“空着手去

上课”或“只带一部手机”。

有 30 位评价人统计出勤率，满勤的占 60%，同比大幅度提高，提升了 34 个百分点；出勤率在 95%-99%的占 23%，同比降低 9 个百分点；出勤率在 90%-95%的占 3%，同比降低 8 个百分点；出勤率在 90%以下的占 14%，同比降低 18 个百分点。出勤率整体情况较往年有很大好转，如图 3。

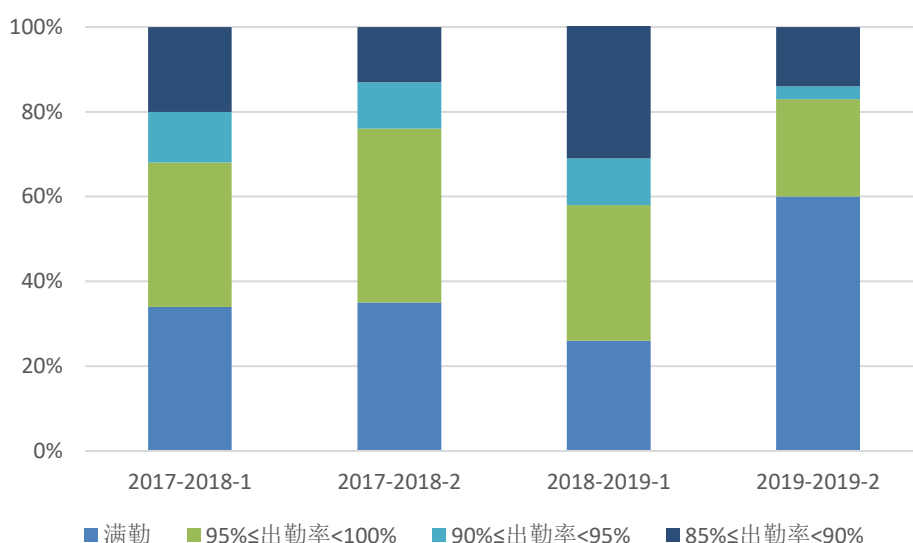


图 3 近四学期出勤率情况对比

### 三、意见梳理

本次有 25 位评价人填写“意见建议”，根据评价人反馈，在教师课堂教学、学生学习状态方面需要加强与完善。为保留意见的原始性和改进的针对性，原文梳理如下：

#### （一）教师课堂教学

1.应合理安排教学环节。有的“个别教师课前准备不足，利用点名拖延时间。”

2.现代教育技术应用有待完善。有的“PPT 制作水平应进一步提高”；有的“建议优化板书”；有的“建议用 PPT 和板书

结合讲课可能效果更好”；有的“建议可以采用新型手段，如课堂派等点名，提高效率”。

3.授课内容有待优化。“案例最好结合生活或授课对象专业背景或专业需求”；有的建议“示例多与专业案例结合”；有的建议“提升逻辑”；有的“建议围绕教学重点选取内容，以保证授课内容与时间”。

4.师生互动有待增强。多个课堂被建议“加强互动”“增加师生互动，提高学生参与度”。

## **（二）学生学习状态**

1.听课积极性不够。个别同学“上课时摆弄手机，不记笔记”“听课不积极，后排同学仍有玩手机现象”。

2.自主学习意识不够。“同学们对过去知识掌握不牢固，很多只为应付考试”。

下一步学校将把评价人对每门课的意见建议以质量监控表的形式，反馈给有关学院（部）或职能部门并监督持续改进。



---

主    审：李伟凯  
主    编：张  铁  
副 主 编：黄嘉鑫

本期编辑：马朝珉  
联系电话：0451-55191135  
E-mail: pgbgs@neau.edu.cn

抄送：校领导，相关职能部处领导，各学院书记、院长、教学副院长。