

东北农业大学本科教学质量监控

简 报

2021 年第 1 期（总第 38 期）

高教研究与教学质量评估中心编制

2021 年 3 月 17 日

（内部资料，请勿外传）

目 录

2020-2021-1 学期教学督导听课情况通报

2020-2021-1 学期学生评教情况通报

实验教学专项评估总结

2020-2021-1 学期教学督导听课情况通报

本学期教学督导员共听课 1007 人次（其中实验课 62 人次），涵盖了 17 个院（部）的课堂教学，涉及 758 位教师、863 门次课程，上课教师覆盖率约为 76%，课程覆盖率约为 46%。

一、各院（部）综合评价情况

本学期，理论课（含艺术类和体育类课程）教师综合评价最高分为 99 分，最低分为 68 分，平均分为 90.03，优秀率（90 分及以上）占比为 43.4%。各院（部）综合评价获 90 分及以上的教师比例：园艺园林学院最高 78.9%，其次是农学院 64.4%；获 95 分及以上的教师比例：农学院最高 28.8%、其次是文理学院 21.8%。各院（部）教学质量综合评价详情见表 1。

表 1 各学院教学质量综合评价情况

学院	听课 人次 数	最高 分	最低 分	平均分	得分≥95		90≤得分<95		80≤得分<90		得分<80	
					数量	比例（%）	数量	比例（%）	数量	比例（%）	数量	比例（%）
农学院	59	99	85	91.75	17	28.8%	21	35.6%	21	35.6%		
园艺园林学院	38	98	86	92	8	21.1%	22	57.9%	8	21.1%		
资环学院	41	97	82	89.41	3	7.3%	16	39.0%	22	53.7%		
动科学院	51	94	68	88.84			13	25.5%	37	72.5%	1	1.96%
动医学院	59	95	80	89.47	2	3.4%	23	39.0%	34	57.6%		
工程学院	44	98	84	90.05	5	11.4%	10	22.7%	29	65.9%		
经管学院	64	95	83	89.28	2	3.1%	24	37.5%	38	59.4%		
生命学院	53	98	80	90.38	8	15.1%	21	39.6%	24	45.3%		
食品学院	46	97	80	89.46	9	19.6%	13	28.3%	24	52.2%		
管法学院	91	98	85	89.65	5	5.5%	32	35.2%	54	59.3%		
水利学院	46	96	84	88.74	2	4.3%	10	21.7%	34	73.9%		

国际学院	3	94	89	90.67			1	33.3%	2	66.7%		
艺术学院	118	98	80	89.76	9	7.6%	29	24.6%	80	67.8%		
电信学院	61	99	80	89.63	6	9.8%	18	29.5%	37	60.7%		
文理学院	87	98	83	91.08	19	21.8%	24	27.6%	44	50.6%		
体育部	26	98	88	90.38	3	11.5%	5	19.2%	18	69.2%		
马院	58	98	86	90.79	11	19.0%	19	32.8%	28	48.3%		
合计	945	99	68	90.03	109	11.5%	301	31.9%	534	56.5%	1	0.11%

二、不同职称教师课堂教学质量评价情况

从教师职称来看，不同职称教师的督导评价得分在 90 分及以上占比情况：正高级职为 66.67%，副高级职称教师为 44.75%，中级职称教师为 40.83%，初级职称教师为 33.33%。总体表现为职称越高授课效果越好，正高级职称教师授课效果明显优于其他职称教师。详情见表 2、图 1。

表 2 不同职称教师课堂教学质量督导评价

职称	人次	最高分	最低分	平均分	得分≥95		90≤得分<95		80≤得分<90		得分<80	
					数量	比例（%）	数量	比例（%）	数量	比例（%）	数量	比例（%）
正高级	135	98	81	91.41	29	21.48%	61	45.19%	45	33.33%		
副高级	295	99	80	90.35	33	11.19%	99	33.56%	163	55.25%		
中级	338	98	68	89.85	36	10.65%	102	30.18%	199	58.88%	1	0.30%
初级	9	96	87	90.33	1	11.11%	2	22.22%	6	66.67%		
合计	777	99	68	90.31	99	12.74%	264	33.98%	413	53.15%	1	0.13%

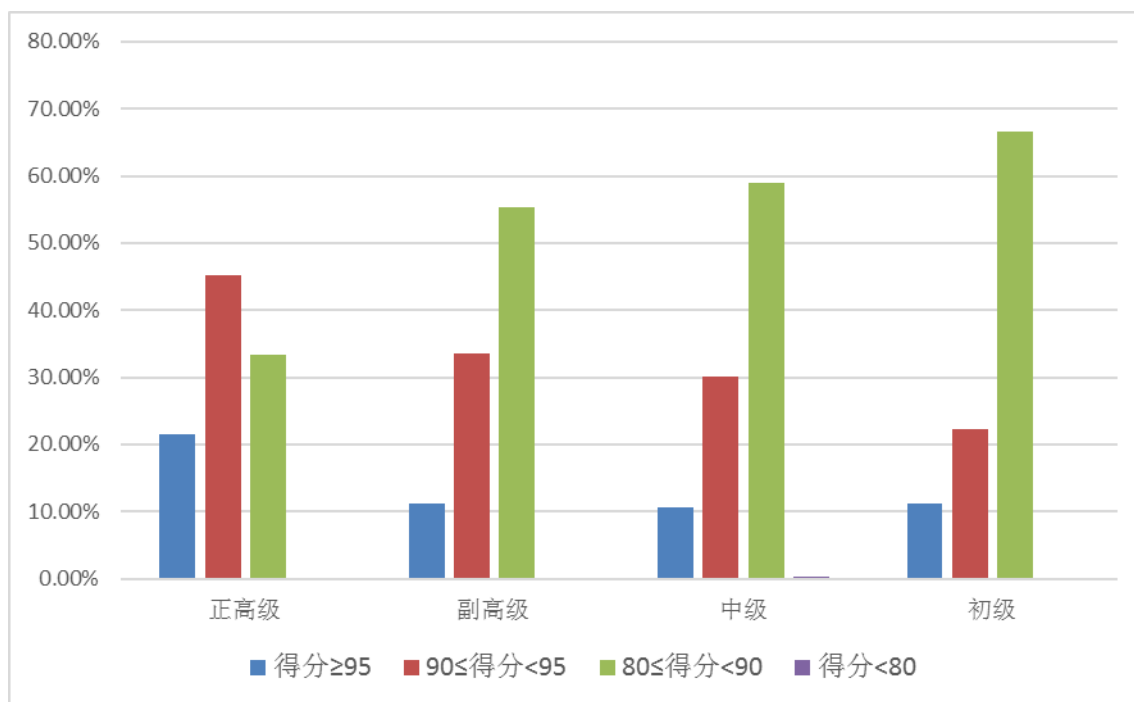


图 1 不同职称教师课堂教学质量评价

三、近三年新入职教师综合评价情况

本学期，共听新教师课程 78 人次，督导综合评价最高分为 97 分，最低分为 80 分，平均分为 88.59 分（全校教师平均分为 90.03 分），获 90 分以上教师占比为 25.64%（全校教师为 43.4%），新教师综合评价得分情况见表 3。

表 3 近三年新入职教师综合评价情况

听课 人次数	最高 分	最低 分	平均 分	得分≥95		90≤得分<95		80≤得分<90		得分<80	
				数量	比例 (%)	数量	比例 (%)	数量	比例 (%)	数量	比例 (%)
78	97	80	88.59	4	5.13 %	16	20.51 %	58	74.36 %		

四、实验课程评价情况

2020 秋季学期，教学督导员共听实验课 62 学时，涉及 60 位教师、60 门次课程。评价最高分为 98 分，最低分 85 分，平均分为 90.66 分。

实验教学评价分为 6 个方面：教学态度、实验准备、实验内容、实验指导、课堂管理、教学效果。各分项指标中，教学态度优秀率最高，其次是实验内容，实验指导优秀率最低。见图 2。

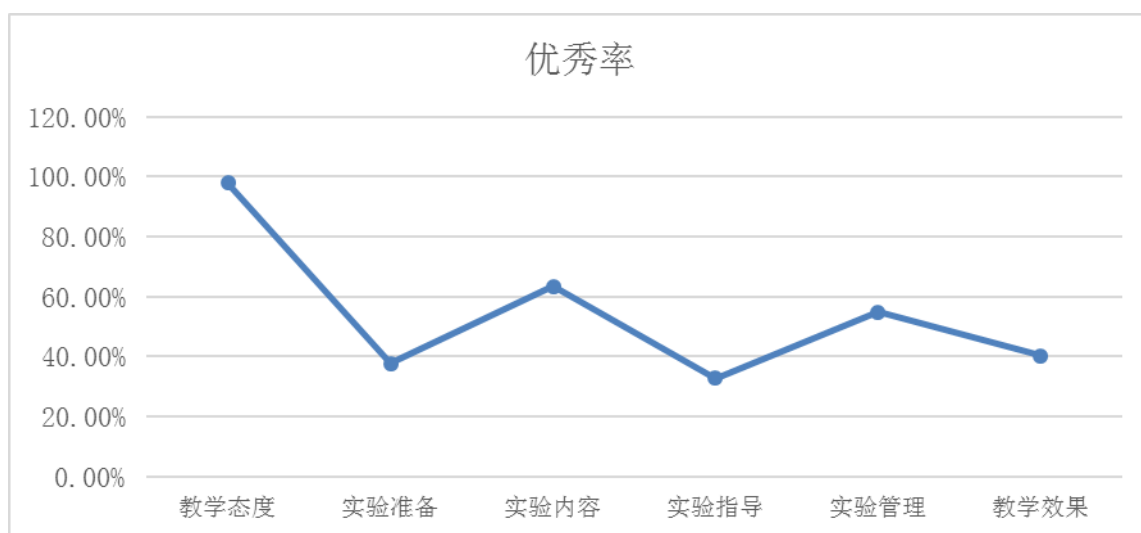


图 2 实验课各分项评价优秀率

五、课堂教学分项评价情况

为帮助教师有针对性地改进教学，提高教学水平，教学督导从教学态度、教学内容、教学方法、教学表达、教学管理、教学效果六个一级指标进行分项评价（艺术类课程增加“创新教育”一级指标，体育类课程增加“运动教育”一级指标）。各项指标关注点包括教师的教学态度是否端正、是否有责任心；教学内容是否充实、科学、理论联系实际、反映或联系本学科的新思想、新成果；教学方法是否灵活、具有艺术性，是否以学生为中心，激发学生的求知欲；教学表达对学生是否有较大的感染力；教学管理关注课堂上学生注意力是否集中，学生的课堂参与度，学习氛围，出席率等；教学效果注重考查学生综

合素质和能力是否得到提高。

（一）理论课分项评价情况

对理论课分项评价情况进行比较,可见不同项目的评价结果存在一定差异。“为人师表,言行规范”“教学准备充分,教学文件齐全”“仪表端庄,精神饱满”三项指标优秀率都在 95% 以上;而“恰当运用有效教学手段,增强教学吸引力”“反映学科发展新思想,新成果”“教授方法灵活,有针对性”“学生参与度高,学习氛围浓厚”四项指标优秀率只有 20%~30%。说明绝大多数教师能认真对待教学工作,相比较而言,在教学理念、教学方法与手段、师生互动等方面有待进一步提高。详情见表 4。

表 4 理论课教学分项评价获优秀情况

质量标准	评价人次	优秀人次	比例
为人师表,言行规范	800	787	98%
仪表端庄,精神饱满	800	758	95%
教学准备充分,教学文件齐全	800	766	96%
教学内容充实,难度、深度适宜,概念准确,重点突出	800	491	61%
理论联系实际,兼顾学术性和实用性	800	431	54%
反映学科发展新思想,新成果	800	197	25%
教学进度与教学日历一致	800	772	96%
实施启发式、参与式等教学方法,激发学生学习兴趣	800	254	32%
恰当运用各种有效教学手段,增强教学吸引力	800	167	21%
教授方法灵活,有针对性	800	211	26%
语言精练,表达流畅,节奏鲜明,有感染力	800	475	59%
板书工整,条理清晰	800	358	45%
有效管理课堂,学生到课率高,教学秩序好	800	337	42%
学生有(带)教材,记笔记	800	339	42%
学生参与度高,学习氛围浓厚	800	219	27%
学生掌握课堂内容,获得相关知识	800	315	39%

（二）体育类课程和艺术类课程分项评价情况

本学期体育类和艺术类课程分别听课 26 人次(26 名教师)和 110 人次（75 名教师）。对各项评价指标比较分析，可以看出，体育类课程中“教学方法灵活多样，体现快乐健康教学新模式”和“激发学生运动兴趣，形成愉悦的课堂氛围”两项指标优秀率最高（88%），“学生掌握相关知识和技能”获优秀比例最低（12%）；艺术类课程中获优秀率最低的是“注重培养学生创新意识、创新精神和创新能力”（23%）“反映学科发展的新思想、新成果，体现教学创新”和“学生掌握相关知识和技能”获优秀比例较低（25%）。详情见表 5 和表 6。

表 5 体育实践课分项评价获优秀情况

质量标准	评价人次	优秀人次	比例
仪表端庄，精神饱满	26	11	42%
为人师表，言行规范	26	12	46%
不提前下课，不随意调串课	26	19	73%
教学内容适合运动项目特点，运动负荷适宜	26	9	35%
学生练习安排、器材搭配使用等科学合理	26	6	23%
教学进度与教学日历一致	26	20	77%
教学方法灵活多样，体现“快乐健康”教学新模式	26	23	88%
因材施教，注重个性化培养	26	6	23%
语言表达准确、形象、生动，有感染力	26	5	19%
示范动作准确、熟练、轻快、优美	26	22	85%
培养学生竞争意识、团结协作、遵纪守法等品质	26	19	73%
树立终身体育理念，塑造学生终身体育意识和精神	26	7	27%
有效管理课堂，学生到课率高，教学秩序好	26	9	35%
学生参与完成实践过程	26	22	85%
激发学生运动兴趣，形成愉悦的课堂氛围	26	23	88%
学生掌握相关知识和技能	26	3	12%

表 6 艺术实践课程分项评价获优秀情况

质量标准	评价人次	优秀人次	比例
仪表端庄，精神饱满	110	84	76%
为人师表，言行规范	110	95	86%
不提前下课，不随意调串课	110	102	93%
反映学科发展的新思想、新成果，体现教学创新	110	27	25%
理论联系实际，兼顾学术性和实用性	110	51	46%
教学进度与教学日历一致	110	99	90%
实施参与式等教学方法，激发学生学习兴趣	110	34	31%
因材施教，注重个性化培养	110	29	26%
语言精练，节奏鲜明，有感染力	110	54	49%
按课程目标要求，教学示范准确到位	110	74	67%
营造教学氛围，强化实践环节训练	110	36	33%
注重培养学生创新意识、创新精神和创新能力	110	25	23%
有效管理课堂，学生到课率高，教学秩序好	110	53	48%
学生参与完成实践过程	110	49	45%
学生参与度高，课堂艺术氛围浓厚	110	49	45%
学生掌握相关知识和技能	110	27	25%

六、教师课堂教学管理情况

（一）学生上课出勤情况

本学期共统计 803 次课堂学生出勤情况。满勤课堂 358 次，占比 44.58%；出勤率低于 50%的课堂 20 次（大二 2 次、大四 17 次、大五 1 次），占比 4.3%，学生上课出勤率随年级升高而降低。各年级学生上课出勤情况详情见表 7。

表 7 各年级学生上课出勤情况

年级	课堂总数	出勤率≥90%		70%≤出勤率<90%		50%≤出勤率<70%		出勤率<50%	
		数量	比例（%）	数量	比例（%）	数量	比例（%）	数量	比例（%）
大一	66	63	95.45%	2	3.03%	1	1.52%		
大二	200	182	91.00%	15	7.50%	1	0.50%	2	1.00%
大三	426	369	86.62%	55	12.91%	2	0.47%		
大四	108	49	45.37%	31	28.70%	11	10.19%	17	15.74%
大五	3	1	33.33%	1	33.33%			1	33.33%
合计	803	664	82.69%	104	12.95%	15	1.87%	20	2.49%

本学期，大四和大五上课出勤情况明显好于前几个学期，共统计 111 次大四和大五课堂出勤情况，其中，45%的课堂出勤率在 90% 以上。大四出勤情况最好的是农学院，共统计 14 次其中 7 次满勤，86%的课堂出勤率大于 90%，只有一次出勤率低于 50%。大四出勤情况较好的还有动医学院、园艺园林学院和文理学院。

（二）近四年秋季学期学生出勤情况对比

下表为近四年秋季学期各年级学生出勤率 $\geq 90\%$ 的情况，我校四个年级学生上课出勤情况逐年好转，尤其是大三、大四年级。详情见表 8、图 3。

表 8 近四年秋季学期学生出勤情况比较

学期	大一	大二	大三	大四
2017-2018-1	90.91%	74.70%	55.70%	9.09%
2018-2019-1	98.90%	75.81%	72.18%	23.44%
2019-2020-1	99.01%	78.48%	77.20%	28.24%
2020-2021-1	95.45%	91.00%	86.62%	45.37%

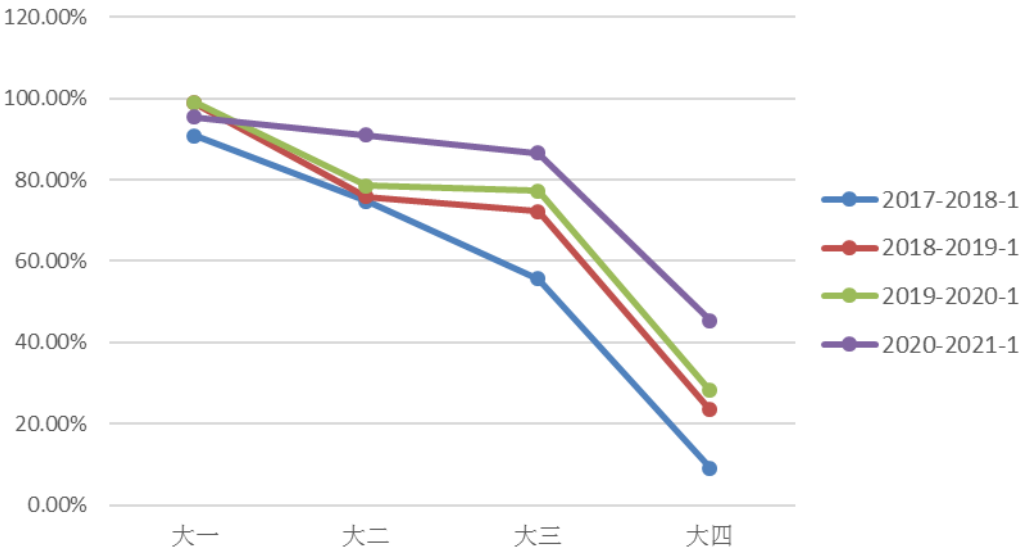


图 3 近四年秋季学期各年级学生上课出勤率 $\geq 90\%$ 的课堂比例

（三）学生上课迟到情况统计

本学期共统计 943 次学生上课迟到情况，迟到率为 0 的 774 次（占比 72%），迟到率 $\geq 10\%$ 的共 19 次（占比 2.01%）。详情见表 9。

表 9 学生迟到情况

课堂总数	迟到率=0		0<迟到率<5%		5%≤迟到率<10%		10%≤迟到率<20%		迟到率≥20%	
	数量	比例（%）	数量	比例（%）	数量	比例（%）	数量	比例（%）	数量	比例（%）
943	774	82.08%	123	13.04%	27	2.86%	9	0.95%	10	1.06%

七、课堂教学基本情况

教学督导对我校教师课堂教学评价基本情况如下：

绝大多数教师能够提前到达教室，正点讲课。授课能开门见山，小结上节课内容，与本次课有衔接。语言流畅，条理清晰，有激情。内容充实、熟练，有深度。本学期所听课程中约 72% 的课程采用多媒体辅助教学，课程信息量大，内容和形式较为规范；少数课程不用多媒体，教师板书较为规范，教学效果较好。学生课堂纪律及秩序总体良好，到课率高，多数教师上课检查学生出勤情况。

八、问题和建议

针对我校教师课堂教学中存在的问题，教学督导在教学质量评价系统和学期督导工作总结中提出改进意见，汇总如下：

（一）问题

1. 教学管理：在评教系统中督导希望教师加强学生上课秩序管理的建议共有 227 条。教室后排同学大多“出工不出力”

(少数班级除外),玩手机或睡觉。有的学生上课不带书,不带笔记本,只带手机。大四学生缺课现象仍然较为普遍。

2.教学表达:有的教师讲课语速过快(特别是有些年轻教师),只顾自己讲,没有给学生留出思考时间,缺乏对学生听课效果的关注。

3.教学内容:个别教师授课照着课件讲,平铺直叙,按部就班,不注重授课内容的归纳整理,讲解不够深入,重点不突出;一些教师在课堂教学过程中过分注重书本内容,缺乏与科研实例、学科前沿以及实际的联系;教学案例质量不高,案例设计相对简单,教学效果不理想。

4.教学方法和手段:教学方法单一,大部分教师能够与学生交流互动,如运用设问的方法引导学生思考,但互动环节设计不足,且这种交流多针对坐在前几排的学生,对后排学生照顾不够,学生反应也不够积极,课堂气氛沉闷。在评教系统中督导希望增加师生互动,活跃课堂气氛,调动学生学习积极性等建议共有 136 条。

5.板书和课件:本学期所听课程中,有 61 门理论课没有板书,还有 50 多门理论课板书太少。有些教师板书比较凌乱,缺乏框架性、设计性及条理性;个别教师课件制作质量不高,缺乏层次感,重点难点不突出,文字太多,字体太小,甚至还有错别字。部分教师板书与课件结合不好,没有体现课件与板书的相互配合、相互辅助的作用。

6.新教师使用多媒体教学，不利于教学基本功的修炼。有些新教师没有正式入职就承担教学任务，教学准备不足，影响教学效果。

7.有些教师考试前为学生划定考试范围，助长学生的惰性和投机心理，挫伤优秀学生的学习积极性，不利于优良学风和教风的形成。

（二）建议

1.本学期学生上课出勤情况有明显好转，但缺席情况仍较多，针对此问题，建议一方面加强思想教育和常态化的检查监督管理；另一方面，建议所有任课教师要严格管理学生课堂纪律，制订提高学生出勤率的相关措施，激发学生上课积极性。比如课前组织学生前排就坐，以便加强师生互动交流，特别是对坐在后排的学生，要加强提问，让更多的同学参与课堂教学活动，营造良好的课堂氛围。

2.板书与 PPT 要有机结合，不要重复 PPT 内容，合理设计，充分利用板书的文字、符号、线条、图形等，来吸引学生注意力，帮助学生更好地理解掌握知识。需建立课件定期检查与互评制度。

3.建议明确教学思路，注重理论联系实际。适当增加生产实例，引入学科前沿知识，选取恰当案例，循循善诱，控制节奏，控制语速，启发学生思考，培养学生分析问题、解决问题的能力。

4.一些青年教师入职后即承担教学任务，由于知识结构比较单一，缺乏实践和教学经验，很难保证课堂的教学质量。建议：新教师入职两年内不承担课程教学任务，学院应为新教师制定培养计划，并配备导师指导教师如何讲好课，帮助他们提高教学水平。

5.具备条件的课程要逐步实行小班上课。特别是理工科类学习难度大的课程尽量小班上课，限制 120 人以上的大班课。如果只能大班上课，建议高职称教师讲授。

6.关于实验课改进意见：个别年轻教师实验指导不到位，方法不得当，教学单位需加强对年轻教师的培训；有些实验室仪器设备数量不足、过于简陋，无法满足现代实验教学的需求，需补充更新仪器设备；有的教师对实验要求、注意事项、特别是实验安全交代得不够清楚，教学单位及教师应给予足够重视；有的实验课班级人多、条件有限，学生动手机会不多，应尽量小班开课；有些实验课上课时间安排不合理，未上理论先上实验，影响实验效果；有些教师实验课讲解占用时间太多，应合理分配时间；还有个别课堂纪律松散，教师需加强管理课堂。

7.大多数多媒体教室配有白板，学生看不清，有的老师因此干脆不写板书，影响教学效果，需要尽快整改。

以上为 2020 年秋季学期教师课堂教学质量督导评价情况，希望各教学单位和教师充分、合理利用评价信息总结和反思教学工作，不断提高教学质量。

2020-2021-1 学期学生评教情况通报

一、基本情况

2020 年疫情防控取得阶段性胜利，本学期学校恢复线下授课，教学活动有序开展。2020 年 11 月 30 日至 12 月 20 日，开展 2020-2021 学年第一学期期末评教工作。学生通过手机小程序自愿参加评教活动，共有 13197 名学生参与评价，收回有效问卷 129392 份，共收到主观评价 30422 条。同时设置师德师风问题反馈专栏，结合《高等学校在职教师从业行为“十禁止”》设置选项，学生勾选相应问题，并在备注栏详细说明，未说明具体内容的无法提交，共收到 14 条有效数据。

二、评价得分情况

为防止学生未认真答题或使用软件一键评教，出现不看选项直接选择的情况，特设置反向题，有效筛选未认真评教学生，此类数据已筛除。此外，系统自动筛除每门（次）课程前 5% 和后 5% 的数据。

1.按课程统计

该学期共评价 20 个学院（部）的 1914 门次课程，平均得分 94.85 分。其中 90 分以上（含 90 分）的有 1757 门次，占 91.8%，同比去年秋季学期增长 4.41%。各开课学院（部）教师课堂教学得分分布情况见表 1（按课程门次统计）。

表 1 教师课堂教学得分分布表（门次）

开课学院/部门	得分≥97	95≤得分<97	90≤得分<95	85≤得分<90	85 分以下
农学院	29	28	21	4	1
园艺园林学院	8	13	34	4	0
资环学院	13	28	34	2	3
动科学院	11	11	23	11	1
动医学院	43	18	10	1	0
工程学院	35	50	41	8	5
经管学院	33	36	82	12	4
生命学院	55	30	38	7	1
食品学院	61	20	19	0	2
管法学院	28	27	29	3	0
水利学院	36	27	34	6	0
国际学院	4	1	2	5	0
艺术学院	74	40	89	24	14
电信学院	16	39	41	10	4
文理学院	99	95	82	14	8
体育部	17	42	13	1	0
图书馆	0	2	2	0	0
马院	3	24	44	0	0
学工部	0	3	2	0	0
团委	2	3	13	1	1
总计	567	537	653	113	44
所占比重	29.62%	28.06%	34.12%	5.90%	2.30%

2.按教师职称统计

该学期共评价教师 1044 名，包括 1019 名本校教师，25 名外聘教师。外聘教师平均得分 95 分，本校教师平均得分

94.85 分。本校教师各职称得分情况见表 2、图 1。

表 2 各职称教师得分分布表（人数）

教师职称	得分≥97	95≤得分<97	90≤得分<95	85≤得分<90	85 分以下
正高级	45	58	63	13	1
副高级	77	128	119	22	4
中级	117	136	184	32	5
初级	3	7	5	0	0
总计	242	329	371	67	10

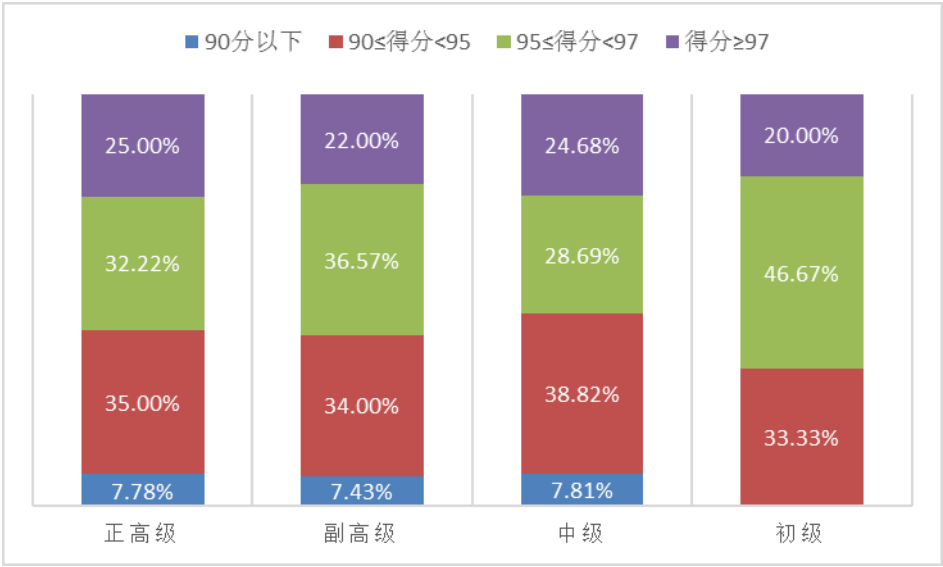


图 1 各职称教师各分数段得分占比情况

3.按评价指标统计

评价问卷结合学科专业特点，分为理论课问卷、实验课问卷、艺术类课程问卷和体育类课程问卷。

其中，理论课问卷中，教学态度平均得分 94.95 分，教学内容 93.85 分，教学方法 93.43 分，教学表达 86.72 分，教学效果 93.55 分。教学表达得分最低。各学院（部）理论课得分分布情况详见表 3。

艺术类问卷，是针对艺术学院开设课程设置的问卷。其中，教学态度平均得分 93.9 分，教学内容 92.37 分，教学方法 93.16

分，教学表达 87.47 分，教学效果 91.88 分。与理论课问卷统计结果相同，教学表达得分最低。

体育类问卷，教学态度平均得分 95.68 分，教学内容 95.16 分，教学方法 96.09 分，教学表达 93.6 分，教学效果 93.93 分，教学表达和教学效果偏低。

实验课问卷，教学态度平均得分 95.45 分，实验内容 94.9 分，教学方法 94.94 分，教学表达 94.77 分，教学效果 94.36 分，实验准备 95.12 分。各学院（部）得分分布详见表 4。

表 3 理论课评价指标得分表

开课学院/部门	教学态度	教学内容	教学方法	教学表达	教学效果
农学院	95.41	94.52	94.16	86.98	94.31
园艺园林学院	94.75	93.5	92.98	86.96	92.97
资环学院	94.24	92.84	92.35	86.63	92.86
动科学院	93.46	92.48	91.77	86.07	92.1
动医学院	96.46	95.54	94.91	88.95	95.55
工程学院	94.96	94.06	93.73	85.51	93.93
经管学院	94.57	93.03	92.54	86.67	92.79
生命学院	94.75	93.7	93.12	86.2	93.46
食品学院	96.11	95.24	94.81	87.86	95.2
管法学院	95.94	95.02	94.69	89.42	94.87
水利学院	95.15	94.19	93.79	87.04	93.91
国际学院	93.4	91.41	91.42	85.74	90.58
电信学院	93.62	92.76	92.41	84.2	92.77
文理学院	95.8	94.73	94.24	87.19	94.54
图书馆	95.41	94.41	93.75	85.76	93.34

马院	94.77	93.8	93.54	85.92	93.26
学工部	95.29	94.25	94.04	87.17	93.92
团委	94.33	93.02	92.91	84.07	92.31
平均分	94.9	93.8	93.52	86.97	93.42

表 4 实验课评价指标得分表

开课学院/部门	教学态度	实验内容	教学方法	教学表达	教学效果	实验准备
农学院	96.13	95.82	95.97	95.87	95.3	96.02
园艺园林学院	94.92	93.52	93.52	93.82	92.62	94.42
资环学院	94.49	93.33	93.41	92.54	92.87	93.85
动科学院	93.8	92.57	93.32	93.18	92.01	93.18
动医学院	97.41	97.41	97.15	96.94	96.9	97.12
工程学院	95.76	95.33	95.21	95.12	94.58	95.38
经管学院	94.6	93.96	94.27	93.85	93.44	94.34
生命学院	96.48	96.22	96.37	96.24	95.93	96.44
食品学院	96.29	95.94	96.14	96.1	95.8	96.05
管法学院	94.03	93.66	93.2	92.82	92.81	93.42
水利学院	96.55	95.68	96.22	95.92	95.68	96.17
电信学院	94.89	94.6	94.3	94.23	94.02	94.64
文理学院	95.88	95.66	95.61	95.54	95.11	95.76
图书馆	95	94.87	94.46	94.58	93.96	94.87
平均分	95.45	94.90	94.94	94.77	94.36	95.12

四类课程评价指标得分分布情况见图 2。可见，实验课各方面得分比较平均，理论课、艺术课、体育课的走势相似，均是教学表达得分最低，尤其理论课和艺术课，较其他方面相差甚多，分别为 86.97 分和 87.47 分。

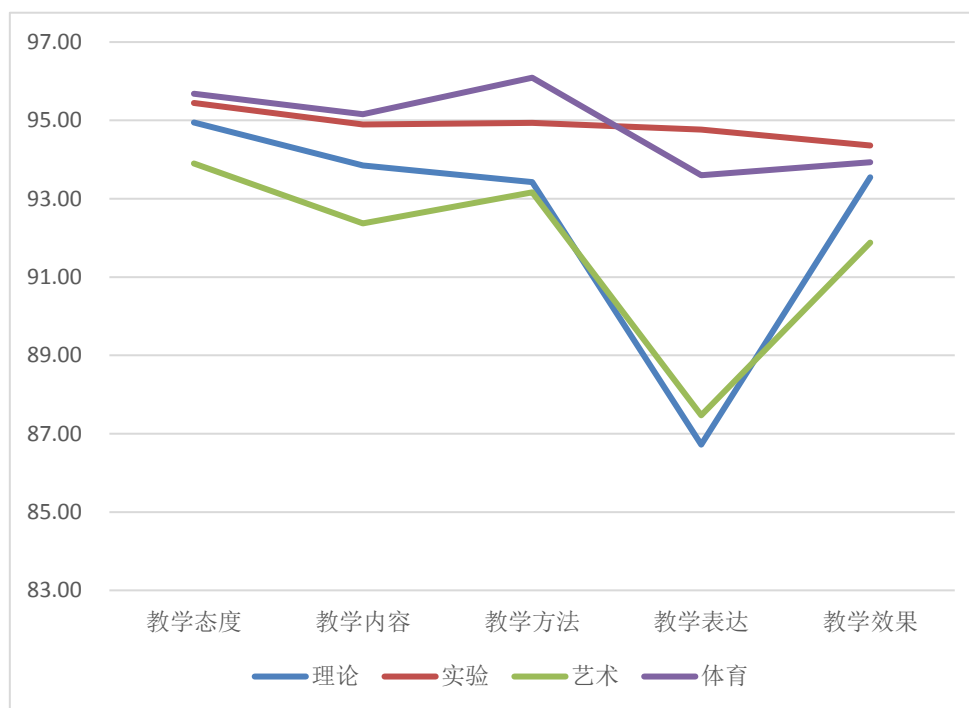


图 2 各评价类型指标得分情况

三、秋季学期评价走势

自 2018-2019-1 学期启用智慧校园本科教学质量综合评价系统,学生评价体验有所提升,后台查询、导出数据更加流畅。纵向比较,近三个秋季学期各评价类型指标得分见表 5、图 3。

表 5 近三个秋季学期各评价类型指标得分详表

学期	评价类型	教学态度	教学内容	教学方法	教学表达	教学效果	实验准备
2018-2019-1	理论课	93.9	93.2	92.85	89.96	92.23	
	实验课	93.83	93.38	93.32	93.25	92.83	93.69
	艺术课	92.72	92.14	93.3	88.54	90.87	
	体育课	94.09	93.85	95.28	93.02	92.24	
2019-2020-1	理论课	94.36	93.84	92.54	84.48	91.96	
	实验课	94.71	93.21	93.8	93.43	86.11	94.11
	艺术课	93.58	93.22	93.79	86.36	90.75	
	体育课	94.06	94.27	95.05	92.64	84.79	

2020-2021-1	理论课	94.90	93.80	93.52	86.97	93.42	
	实验课	95.45	94.90	94.94	94.77	94.36	95.12
	艺术课	93.90	92.37	93.16	87.47	91.88	
	体育课	95.68	95.16	96.09	93.60	93.93	

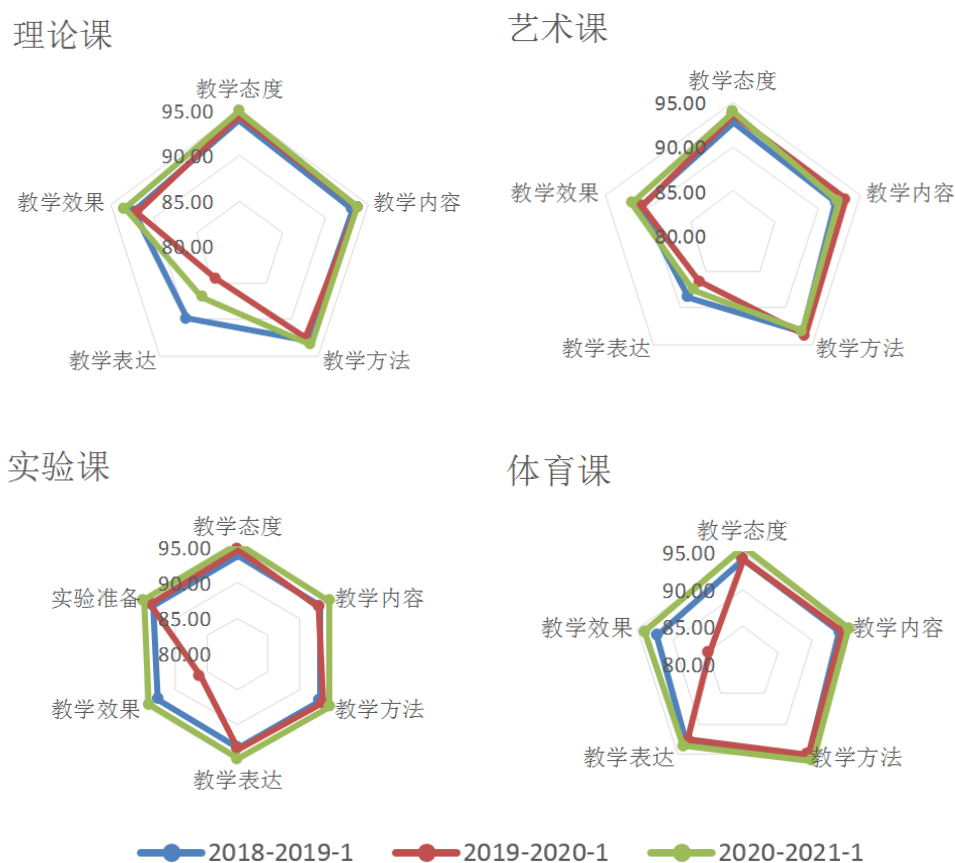


图 3 近三个秋季学期各评价类型指标得分走势

由图可以看出，理论课、艺术课评价中，各指标的得分情况相似，均是“教学效果”略差，“教学表达”最差，短板明显。尤其艺术课，近三个秋季学期走势极其相似。“教学表达”“教学效果”的问卷题目分别是“老师讲课有吸引力吗”“你学习本课程收获大吗”，学生满意度低，应重点关注，有针对性地提出措施，逐步改进。

体育课和实验课评价中，2019-2020-1 学期“教学效果”得

分低，两类课程对应的问卷题目是“你学习该课程收获大吗”“你学习本课程后体育技能有提高吗”。在经历 2020 年春季学期新冠疫情防控背景下的全面线上教学后，学生在秋季学期（2020-2021-1 学期）对这两类课程的教学效果满意度大幅度回升。其他指标得分较为均衡。

以上是该学期学生期末评价的整体情况及横向、纵向比较分析，教师每门课程得分、学生主观评价详细情况以及“师德师风”专栏中提出的问题，将单独反馈给教师所在学院（部）或相关职能部门，并持续监督改进。

实验教学专项评估总结

实验教学环节对培养学生的实践能力和创新能力至关重要，是人才培养体系中与理论教学相辅相成的重要组成部分。依据学校相关规定，遵循以评促建原则，通过专项评估进一步加强实验教学管理，提高实验教学水平，2020-2021-1 学期开展了实验教学专项评估。

一、总体情况

本次实验教学专项评估采取学院提交自评报告、督导听课、抽查等形式开展。

本次专项评估共聘请 19 位专家分成四组，走访 14 个学院，以走进实验课课堂、走访实验室、与学院领导和参与实验教学的教师座谈等方式了解各学院实验教学现状，结合学院自评报告给出总体评价。

本次评估结果显示，我校实验教学整体效果较好，能够满足各专业制定的人才培养方案需求，教学过程管理规范，教学内容能够及时更新。但仍存在人员配备不齐，设备老化严重等问题。

二、评估指标情况分析

本次评估工作内容分为实验教师队伍建设、实验中心建设、实验开出率、教学文件、实验内容、实验中心开放情况、实验教学研究及教学改革、实验考试与考核、实验

教学效果、实验室安全等 10 个方面。

1.实验教师队伍建设

实验教师结构基本合理，能够满足当前教学需要。水利与土木工程学院专门制定了《实验教师培养机制》，每年组织一次实验教师培训班或研讨班，请有关专家和技术人员讲课，促进实验技术的交流、更新和提高，促使实验教师不断提高业务技术水平。

2.实验中心建设

各学院根据自身专业设置和教学需求分设不同类型的实验教学中心。近年加大信息化建设的力度，多个学院建设了完善的信息管理平台、网络教学平台、共享开放平台等信息化平台，根据专业发展需要及时调整实验项目。

食品学院在原有的省级、国家级实验示范中心基础上建成乳品工程国家级虚拟仿真中心，积极开放实验项目共享平台，以推动形成教学效果优良、开放共享有效的高等教育实验教学项目信息化示范新体系。使“乳品工程国家级虚拟仿真中心”进一步发挥了国家级示范中心的示范引领作用。

3.实验开出率

各学院能够按照人才培养方案要求开设实验课程，个别实验项目由于缺少相关设备等原因未能开出，学校整体实验开出率为 99.33%。

生命科学学院的化工原理实验共 8 个实验项目，由于缺少实验设备，线下实验只能完成 5 个，另外 3 个实验项目采取虚拟仿真形式完成人才培养方案的要求。

4. 教学文件

经过几轮评估工作和专业认证的规范，各学院已形成相关教学文件规范化管理的习惯。教学任务书填写完整，按时上交，教学活动严格按照教学任务书和教学进程计划执行；实验教学大纲与人才培养方案配套，课程任务与专业培养目标一致；选用高水平的国家级规划教材或自编校内立项教材；课程按照课表安排进行，严格遵守学校规定，无随意调课现象。

5. 实验内容

我校目前综合性和设计性实验占整体实验项目总数的 46.37%。个别学院的综合性、设计性实验已经达到实验项目总数的 80% 以上。

6. 实验中心开放情况

我校具备开放条件的实验中心均有专人管理，实验记录、日志完整，材料归档规范，开放项目多，学生受益面广，开放时间长，效果好。

食品学院的虚拟仿真平台在 2020 年疫情期间向全国 86 所学校开放，为高校提供了远程教学服务，为工厂技术培训提供了共享服务。

7. 实验教学研究及教学改革

实验教学是理论教学的延伸，是理论联系实际的重要平台。各学院重视教学方法的研究和改革，每年都有实验教学方面的省级或校级项目立项。

8. 实验考试与考核

各学院对学生实验教学的考核不只关注出勤率 and 是否上交实验报告，而是根据实验项目的内容细化考核，提高了学生对于实验教学的重视程度。

生命科学学院积极探索实验考试与考核方法，每门课程都制定了具体的考试考核方法。指导原则为“实行过程考核为主、考试为辅的形式”，加强学习过程管理，综合应用笔试、口试、非标准答案考试等多种形式，全面考核学生对知识的掌握和运用，以考辅教、以考促学，激励学生主动学习。

9. 实验教学效果

各学院学生实验教学效果均呈正态分布，平均成绩 ≥ 80 分，优秀率为 20-30%，学生和督导组整体反馈良好。

10. 实验室安全

各学院实验室均有相关的安全管理制度，根据实验室特点制定不同的实验室安全事故应急预案，定期对管理人员进行消防安全、电气安全、防盗安全培训，对新开课的学生开展安全教育。

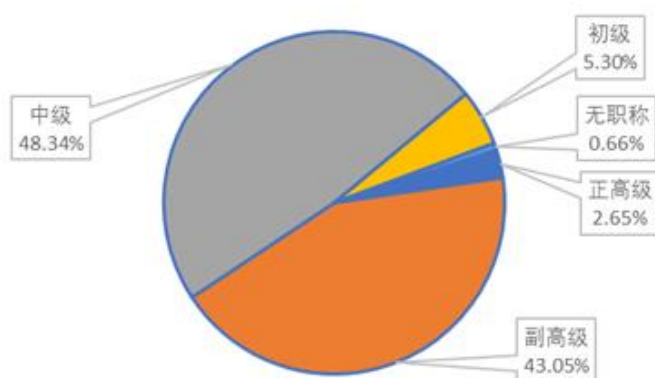
对于易制毒药品的使用和管理严格执行相关规定，废液、废弃物、动物尸体处理按照国家和学校的相关法规妥善存放，由学校相关部门定期回收处理。

三、存在问题与不足

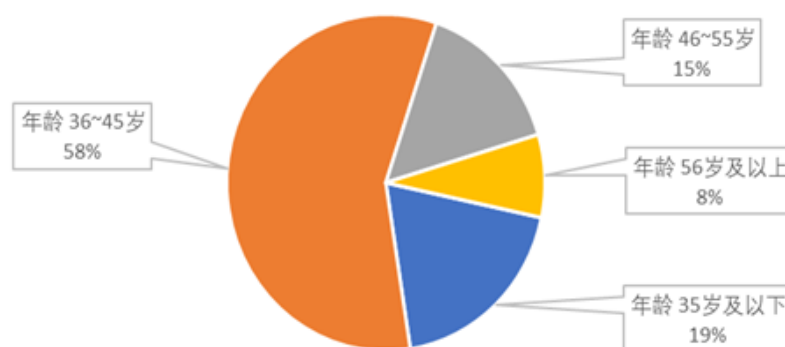
1.实验人员数量不足，结构不合理

目前我校共有实验系列人员 151 人，2020-2021-1 学期共开设实验课程 536 门，60964 学时。部分专业仅有一名实验人员，尤其承担公共基础类实验的学院实验人员缺口较大。人员年龄偏高，青年教师数量偏低。

实验系列人员职称结构



实验系列人员年龄结构



2.实验设备老化，更新不及时

仪器设备老化问题严重，软硬件更新滞后，无法满足部分前沿课程需要，部分高水平实验无法开设；部分老实验室设备仍是建设初期购置，陈旧落后，部分实验项目无法正常开出；部分动物类实验大动物实验开设不足，学生动手机会较少。

3.实验教学信息化建设仍需加强

应立足于我校现有资源，加大网络化实验教学课件、仿真软件、虚拟教学软件等相关软件的开发力度，以补充部分因硬件缺失造成的实验项目空白。

4.推进实验教学研究改革

应出台相关鼓励制度，使实验人员积极投入实验教学研究与改革，将前沿成果和行业先进技术融入实验教学，进一步提高实验教学质量。